

身延町の給与・定員管理等について

1 総括

(1) 人件費の状況(普通会計決算)

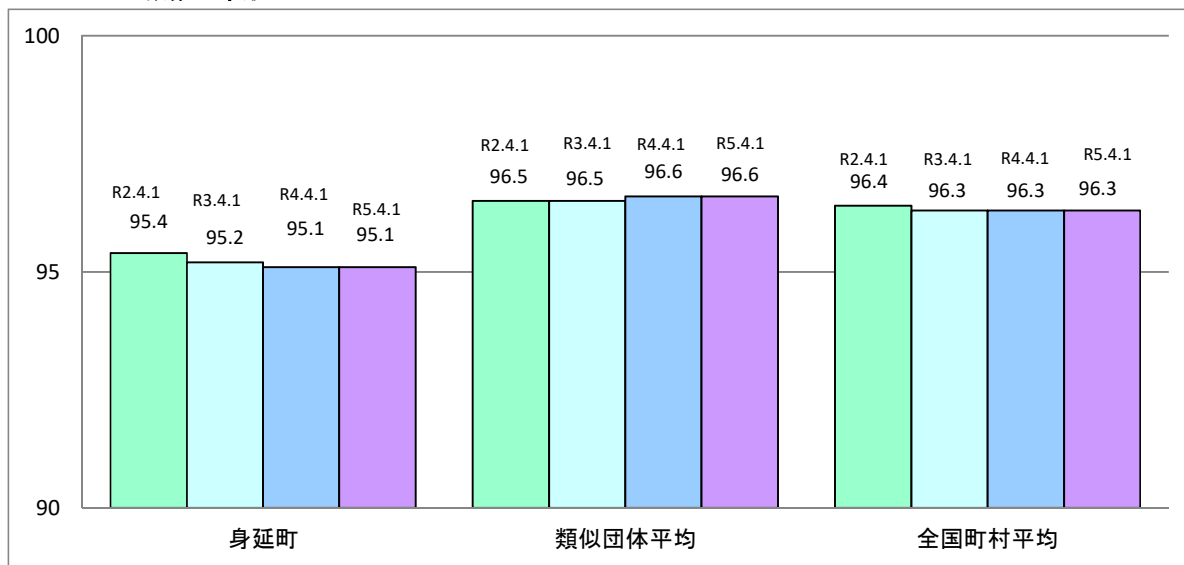
区 分	住民基本台帳人口 (R5年1月1日)	歳 出 額 A	実質収支	人 件 費 B	人件費率 B/A	(参考) R3年度の人件費率
R4年度	人 10,391	千円 9,978,203	千円 756,590	千円 1,505,706	% 15.1	% 16.5

(2) 職員給与費の状況(普通会計決算)

区 分	職員数 A	給 与 費				(参考)一人当たり 給与費 B/A	(参考)類似団体平均 一人当たり給与費
		給 料	職員手当	期末・勤勉手当	計 B		
R4年度	人 166	千円 581,624	千円 92,014	千円 225,757	千円 899,395	千円 5,418.0	千円 5,614

- (注) 1 職員手当には退職手当を含まない。
 2 職員数については、令和4年4月1日現在の人数である。また、任期付短時間勤務職員、再任用職員(短時間職員)及び会計年度任用職員を含まない。
 3 給与費については、任期付短時間勤務職員、再任用職員(短時間勤務)の給与費が含まれているが、会計年度任用職員の給与費は含まれていない。

(3) ラスパイレス指数の状況



- (注) 1 ラスパイレス指数とは、全地方公共団体の一般行政職の給料月額を同一の基準で比較するため国の職員数(構成)を用いて、学歴や経験年数の差による影響を補正し、国の行政職俸給表(一)適用職員の俸給月額を100として計算した指数。
 2 () 書きの数值は、地域手当補正後ラスパイレス指数を指す。地域手当補正後ラスパイレス指数とは、地域手当を加味した地域における国家公務員と地方公務員の給与水準を比較するため、地域手当の支給率を用いて補正したラスパイレス指数。
 (補正前のラスパイレス指数×(1+当該団体の地域手当支給率)÷(1+国の指定基準に基づく地域手当支給率)により算出。)
 3 類似団体平均とは、人口規模、産業構造が類似している団体のラスパイレス指数を単純平均したものである。

※ 令和5年4月1日のラスパイレス指数が、①3年前に比べ1ポイント以上上昇している場合、②3年連続で上昇している場合、③100を超えている場合について、その理由及び改善の見込み

(4) 給与改定の状況

※身延町は人事委員会を設置していないので記載なし。

①月例給

区分	人事委員会の勧告				給与改定率	参考 国の改定率
	民間給与 A	公務員給与 B	較差 A - B (%)	勧告 (改定率)		
○年度	円	円	円 (%)	%	%	%

(注)「民間給与」、「公務員給与」は、人事委員会勧告において公民の4月分の給与額をラスパイレス比較した平均給与月額である。

②特別給(期末・勤勉手当)

区分	人事委員会の勧告				年間支給月数	参考 国の年間 支給月数
	民間の支給 割合 A	公務員の 支給月数 B	較差 A - B	勧告 (改定月数)		
○年度	月	月	月	月	月	月

(注)「民間の支給割合」は民間事業所で支払われた賞与等の特別給の年間支給割合、「公務員の支給月数」は期末手当及び勤勉手当の年間支給月数である。

(5) 給与制度の総合的見直しの実施状況について

【概要】国の給与制度の総合的見直しにおいては、俸給表の水準の平均2%の引下げ及び地域手当の支給割合の見直し等に取り組むとされている。

①給料表の見直し

[実施 未実施]

実施内容(平均引下げ率、実施(実施予定)時期、経過措置の有無等具体的な内容(未実施の場合には、その理由))

(給料表の改定実施時期)平成27年4月1日
(内容)一般行政職の給料表について、国の見直し内容を踏まえ、平均2%引下げ。激変緩和のため、3年間(平成30年3月31日まで)の経過措置(現給保障)を実施。他の給料表については、一般行政職給料表との均衡を踏まえて見直しを実施。

②地域手当の見直し

※身延町は地域手当の対象外地域となります。

③その他の見直し内容

管理職員特別勤務手当及び単身赴任手当について、国と同様に見直しを実施。(平成27年4月1日実施)

(6) 特記事項 なし

2 職員の平均給与月額、初任給等の状況

(1) 職員の平均年齢、平均給料月額及び平均給与月額の状況(令和5年4月1日現在)

①一般行政職

区分	平均年齢	平均給料月額	平均給与月額	平均給与月額 (国ベース)
身延町	40.1歳	298,731円	335,901円	322,363円
山梨県	43.0歳	327,390円	406,971円	363,188円
国	42.4歳	322,487円	-	404,015円
類似団体	41.8歳	306,481円	363,479円	332,045円

②技能労務職

区分	公務員					民間			参考 A/B
	平均年齢	職員数	平均給料月額	平均給与月額 (A)	平均給与月額 (国ベース)	対応する民間 の類似職種	平均年齢	平均給与月額 (B)	
身延町	52.0歳	2人	278,200円	306,172円	301,700円	-	-	-	-
うち調理員	58.7歳	1人	-	-	-	飲食物調理従事者	47.2歳	255,600円	-
うち用務員	-	-	-	-	-	-	-	-	-
うち作業員	45.3歳	1人	-	-	-	-	-	-	-
山梨県	55.2歳	73人	349,952円	392,862円	371,385円	-	-	-	-
国	51.2歳	1941人	286,942円	-	329,178円	-	-	-	-
類似団体	50.2歳	4人	289,912円	314,573円	299,964円	-	-	-	-

区分	参考		
	年収ベース(試算値)の比較		
	公務員 (C)	民間 (D)	C/D
身延町	4,998,107円	-	-
うち調理員	-	3,375,000円	-
うち用務員	-	-	-
うち作業員	-	-	-

※ 民間データは、賃金構造基本統計調査において公表されているデータを使用している。(令和2～令和4年の3ヶ年平均)

※ 技能労務職の職種と民間の職種等の比較にあたり、年齢、業務内容、雇用形態等の点において完全一致しているものではない。

※ 年収ベースの「公務員(C)」及び「民間(D)」のデータは、それぞれ平均給与月額を12倍したものに、公務員においては前年度に支給された期末・勤勉手当、民間においては前年に支給された年間賞与の額を加えた試算値である。

③福祉職

区 分	平均年齢	平均給料月額	平均給与月額	平均給与月額 (国ベース)
身延町	55.8歳	323,833円	355,188円	337,689円
国	44.2歳	337,885円	-	387,943円
類似団体	39.3歳	283,477円	312,663円	296,723円

④看護・保健職

区 分	平均年齢	平均給料月額	平均給与月額	平均給与月額 (国ベース)
身延町	44.2歳	328,378円	356,414円	345,256円
国	47.8歳	321,176円	-	360,574円
類似団体	42.2歳	302,178円	356,912円	316,362円

(注) 1 「平均給料月額」とは、令和5年4月1日現在における各職種ごとの職員の基本給の平均である。
 2 「平均給与月額」とは、給料月額と毎月支払われる扶養手当、地域手当、住居手当、時間外勤務手当などのすべての諸手当の額を合計したものであり、地方公務員給与実態調査において明らかにされているものである。
 また、「平均給与月額(国比較ベース)」は、比較のため、国家公務員と同じベース(=時間外勤務手当等を除いたもの)で算出している。

(2) 職員の初任給の状況(令和5年4月1日現在)

区 分		身 延 町	山 梨 県	国
一般行政職	大 学 卒	185,200円	193,173円	185,200円
	高 校 卒	154,600円	160,091円	154,600円
技能労務職	高 校 卒	151,900円	162,711円	-
	中 学 卒	143,800円	144,878円	-
福 祉 職	大 学 卒	-	199,182円	-
	短 大 卒	174,100円	-	-
	高 校 卒	-	169,864円	-
看護・保健職	大 学 卒	213,200円	223,161円	-
	短 大 3 卒	204,900円	-	-
	高 校 卒	-	-	-
栄養士職	大 学 卒	197,800円	-	-
	短 大 卒	177,400円	-	-
	高 校 卒	-	-	-

(3) 職員の経験年数別・学歴別平均給料月額の状況(令和5年4月1日現在)

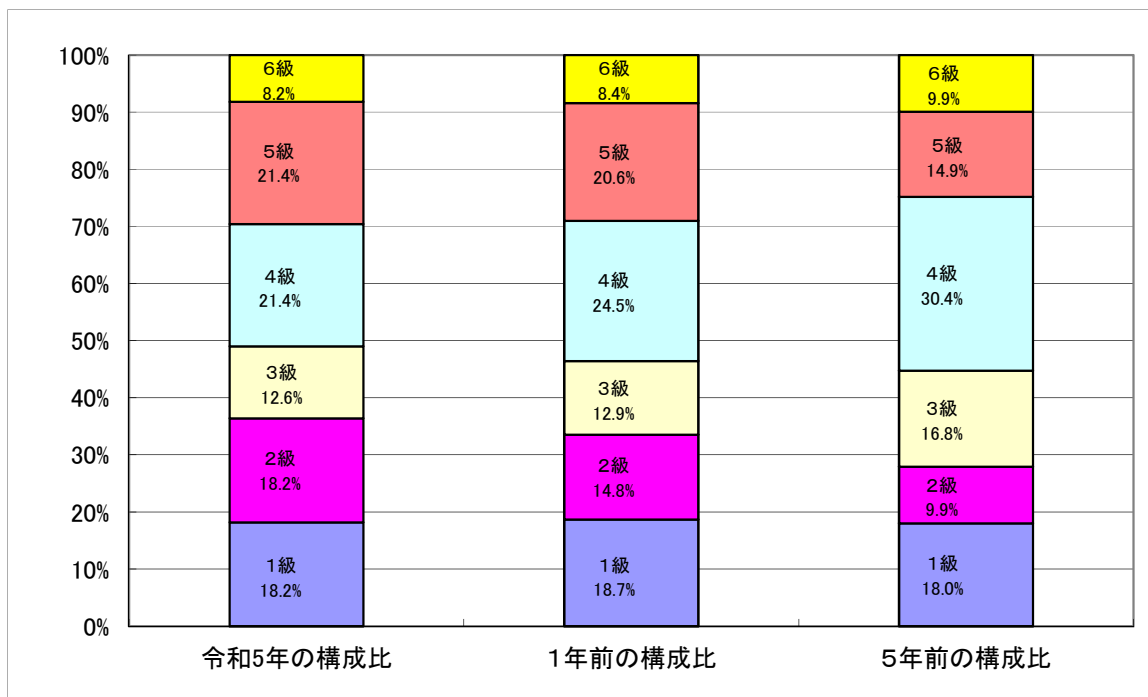
区 分		経験年数10年	経験年数20年	経験年数25年	経験年数30年
一般行政職	大 学 卒	263,600円	353,500円	373,700円	384,600円
	高 校 卒	231,400円	298,600円	346,800円	378,100円
技能労務職	高 校 卒	-	-	-	-
	中 学 卒	-	-	-	-

3 一般行政職の級別職員数等の状況

(1) 一般行政職の級別職員数の状況(令和5年4月1日現在)

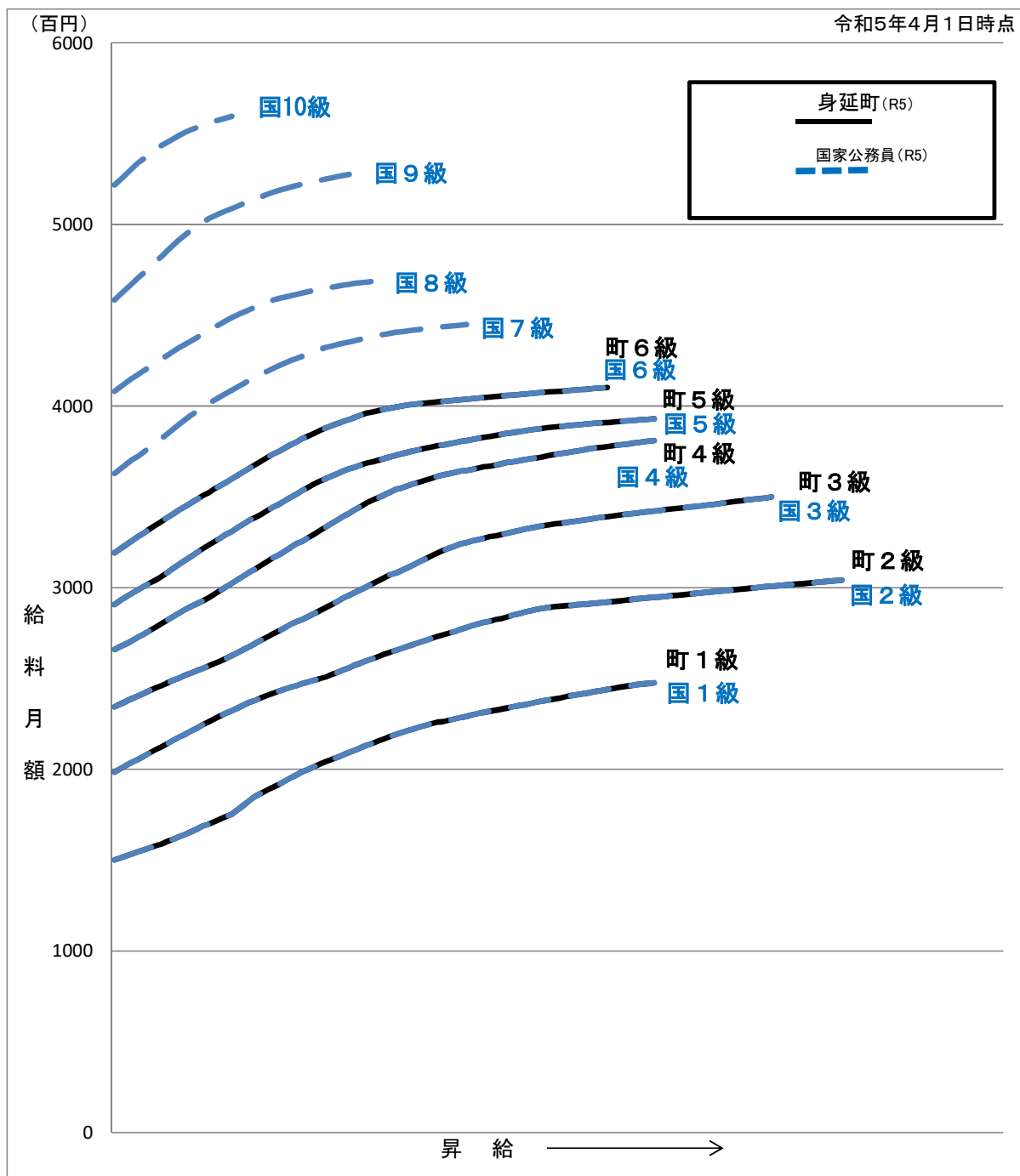
区分	標準的な職務内容	職員数	構成比	1号給の給料月額	最高号の給料月額
6 級	複雑困難な業務を掌る課長、局長、室長及び支所長で町長が規則で定める職務 会計管理者の職務	13人	8.2%	319,200円	410,200円
5 級	課長、局長、室長及び支所長並びに主幹で町長が規則で定める職務	34人	21.4%	290,700円	393,000円
4 級	副主幹の職務	34人	21.4%	266,000円	381,000円
3 級	主査の職務	20人	12.6%	234,400円	350,000円
2 級	主任の職務	29人	18.2%	198,500円	304,200円
1 級	主事の職務	29人	18.2%	150,100円	247,600円

- (注) 1 身延町の給与条例に基づく給料表の級区分による職員数である。
 2 標準的な職務内容とは、それぞれの級に該当する代表的な職務である。



(注) 平成18年に8級制から6級制に変更している。(旧給料表の1級及び2級並びに4級及び5級をそれぞれ統合)

(2) 国との給料表カーブ比較表(行政職(一))(令和5年4月1日現在)



(3) 昇給への人事評価の活用状況(身延町)

令和5年度中における運用	管理職員		一般職員	
イ. 人事評価を活用している	○		○	
活用している昇給区分	昇給可能な区分	昇給実績がある区分	昇給可能な区分	昇給実績がある区分
上位、標準、下位の区分	○		○	○
上位、標準の区分		○		
標準、下位の区分				
標準の区分のみ(一律)	/		/	
ロ. 人事評価を実施していない				
活用予定時期				

4 職員の手当の状況

(1) 期末手当・勤勉手当

身 延 町	山 梨 県	国
1人当たり平均支給額(R4年度) 1,446 千円	1人当たり平均支給額(R4年度) 1,610 千円	—
(R4年度支給割合) 期末手当 2.40 月分 (1.35)月分 勤勉手当 2.00 月分 (0.95)月分	(R4年度支給割合) 期末手当 2.40 月分 (1.35)月分 勤勉手当 2.00 月分 (0.95)月分	(R4年度支給割合) 期末手当 2.40 月分 (1.35)月分 勤勉手当 2.00 月分 (0.95)月分
(加算措置の状況) 職制上の段階、職務の級等による加算措置 ・役職加算 5～15%	(加算措置の状況) 職制上の段階、職務の級等による加算措置 ・役職加算 5～20% ・管理職加算 10～25%	(加算措置の状況) 職制上の段階、職務の級等による加算措置 ・役職加算 5～20% ・管理職加算 10～25%

(注) ()内は、再任用職員に係る支給割合である。

○勤勉手当への勤務実績の反映状況(一般行政職)

令和5年度中における運用	管理職員		一般職員	
イ. 人事評価を活用している	○		○	
活用している成績率	支給可能な成績率	支給実績がある成績率	支給可能な成績率	支給実績がある成績率
上位、標準、下位の成績率	○		○	○
上位、標準の成績率		○		
標準、下位の成績率				
標準の成績率のみ(一律)	/		/	
ロ. 人事評価を実施していない				
活用予定時期				

(2) 退職手当(令和5年4月1日現在)

身 延 町			国		
(支給率)	自己都合	勸奨・定年	(支給率)	自己都合	勸奨・定年
勤続20年	19.6695 月分	24.586875 月分	勤続20年	19.6695 月分	24.586875 月分
勤続25年	28.0395 月分	33.270750 月分	勤続25年	28.0395 月分	33.270750 月分
勤続35年	39.7575 月分	47.709000 月分	勤続35年	39.7575 月分	47.709000 月分
最高限度額	47.7090 月分	47.709000 月分	最高限度額	47.7090 月分	47.709000 月分
その他の加算措置	・定年前早期退職特例措置(2%～20%加算)		その他の加算措置	・定年前早期退職特例措置(2%～45%加算)	
(退職時特別昇給)	()				
1人当たり平均支給額	602 千円	19,975 千円			

(注) 退職手当の1人当たり平均支給額は、令和4年度に退職した職員に支給された平均額である。

(3) 地域手当(令和5年4月1日現在)

※身延町は地域手当の対象外地域となります。

支給実績(○年度決算)			—	千円
支給職員1人当たり平均支給年額(○年度決算)			—	円
支給対象地域	支給率	支給対象職員数	国の制度(支給率)	
—	— %	— 人	—	%
—	— %	— 人	—	%
—	— %	— 人	—	%
—	— %	— 人	—	%
—	— %	— 人	—	%

(4) 特殊勤務手当(令和5年4月1日現在)

※身延町では特殊勤務手当の制度はありません。

支給実績(○年度決算)		千円		
支給職員1人当たり平均支給年額(○年度決算)		円		
職員全体に占める手当支給職員の割合(○年度)		%		
手当の種類(手当数)				
手当の名称	主な支給対象職員	主な支給対象業務	支給実績(○年度決算)	左記職員に対する支給単価
〇〇手当			千円	日額〇〇円
〇〇手当			千円	1件当たり〇〇円

(5) 時間外勤務手当

支給実績(R4年度決算)	35,794 千円
職員1人当たり平均支給年額(R4年度決算)	197 千円
支給実績(R3年度決算)	43,730 千円
職員1人当たり平均支給年額(R3年度決算)	232 千円

(注) 職員1人当たり平均支給額を算出する際の職員数は、「支給実績(R4年度決算)」と同じ年度の4月1日現在の総職員数(管理職員、教育職員等、制度上時間外勤務手当の支給対象とはならない職員を除く。)であり、短時間勤務職員を含む。

(6) その他の手当(令和5年4月1日現在)

手 当 名	内容及び支給単価	国の制度との異同	国の制度と異なる内容	支給実績 (R4年度決算)	支給職員1人当たり 平均支給年額 (R4年度決算)
扶養手当	配偶者6,500円 子等の扶養1人10,000円等 特定扶養は5,000円加算	同じ		19,966千円	246,495円
住居手当	借家で家賃16,000円を超える 場合に限り、家賃の額に応じ 28,000円を限度に支給	同じ		6,818千円	262,234円
通勤手当	自動車等を使用する場合、 通勤距離に応じて 月額2,000円～31,600円 を支給	同じ		14,407千円	81,863円
管理職手当	課長相当職は、 行5級35,000円 行6級40,000円を支給	同じ		9,280千円	464,000円

5 特別職の報酬等の状況(令和5年4月1日現在)

区 分		給 料 月 額 等	
給 料	市 区 町 村 長	691,000円 ()	(参考)類似団体における最高/最低額 855,000円 / 513,100円
	副 市 町 村 長	564,000円 ()	680,000円 / 476,000円
報 酬	議 長	218,000円 ()	408,000円 / 218,000円
	副 議 長	174,000円 ()	342,000円 / 174,000円
	議 員	156,000円 ()	323,000円 / 156,000円
期 末 手 当	市 区 町 村 長 副 市 区 町 村 長	(R4年度支給割合) 4.40 月分	
	議 長 副 議 長 議 員	(R4年度支給割合) 3.35 月分	
退 職 手 当	市 区 町 村 長	(算定方式) 給料月額×在職月数×0.42	(1期の手当額) 13,930,560円 (支給時期) 任期毎
	副 市 区 町 村 長	給料月額×在職月数×0.25	6,768,000円 任期毎
	備 考		

- (注) 1 給料及び報酬の()内は、減額措置を行う前の金額である。
2 退職手当の「1期の手当額」は、4月1日現在の給料月額及び支給率に基づき、1期(4年=48月)勤めた場合における退職手当の見込額である。

6 職員数の状況

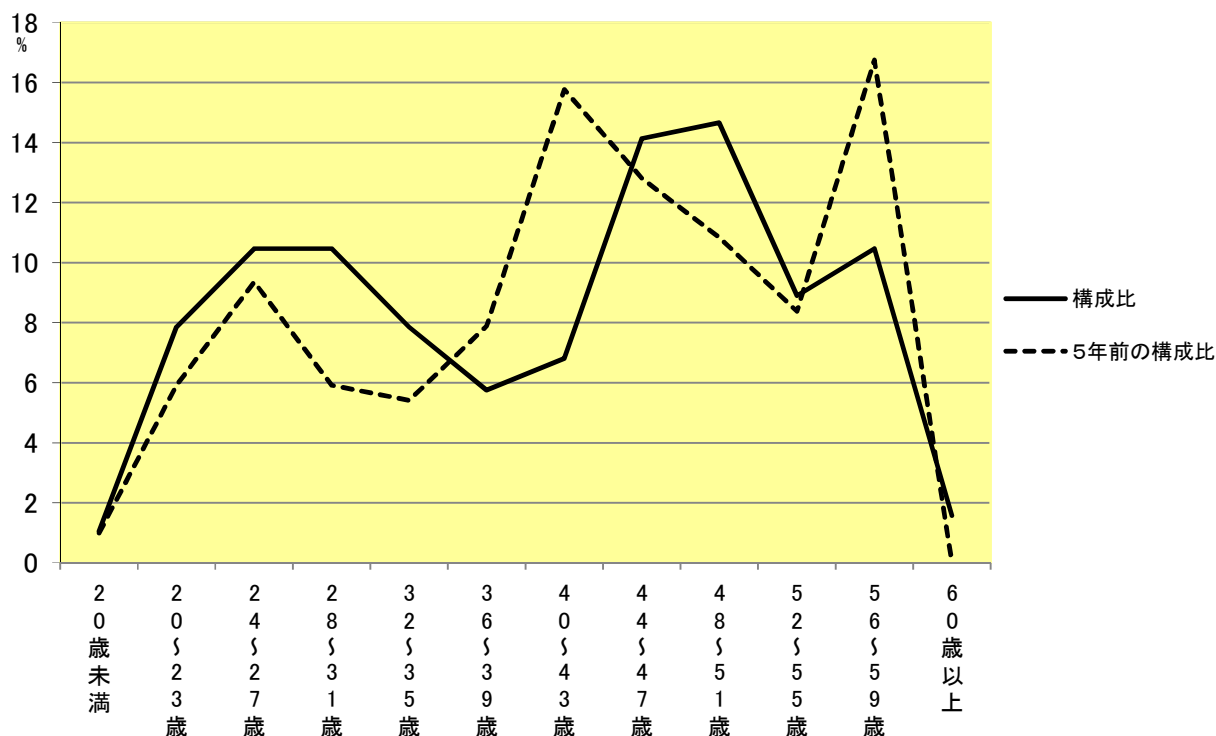
(1)部門別職員数の状況と主な増減理由

(各年4月1日現在)

部 門	区 分	職 員 数		対前年 増減数	主な増減理由
		令和3年	令和4年		
普 通 会 計 部 門	議 会	2	2	0	
	総 務	54	57	3	業務量の増大に伴う増
	税 務	9	9	0	
	農 林 水 産	14	15	1	業務量の増大に伴う増
	商 工	6	6	0	
	土 木	12	11	△ 1	新陳代謝の伴う減
	民 生	24	22	△ 2	新陳代謝の伴う減
	衛 生	11	11	0	
	計	132	133	1	<参考> 人口1万当たり職員数 128.00 人 (類似団体の人口1万当たりの職員数 88.02 人)
	教育部門	34	33	△ 1	新陳代謝の伴う減
	消防部門				
	小 計	166	166	0	<参考> 人口1万当たり職員数 159.75 人 (類似団体の人口1万当たりの職員数 106.97 人)
公 営 企 業 計 等 部 門	病 院	7	9	2	地方公営企業法適用業務に伴う増
	水 道	4	4	0	
	交 通	12	12	0	
	下 水 道				
	其 他				
	小 計	23	25	2	
	合 計	189 [278]	191 [278]	2	<参考> 人口1万当たり職員数 183.81 人

- (注) 1 職員数は一般職に属する職員数である。
2 []内は、条例定数の合計である。

(2) 年齢別職員構成の状況(令和5年4月1日現在)



区分	20歳未満	20歳～23歳	24歳～27歳	28歳～31歳	32歳～35歳	36歳～39歳	40歳～43歳	44歳～47歳	48歳～51歳	52歳～55歳	56歳～59歳	60歳以上	計
職員数	2人	15人	20人	20人	15人	11人	13人	27人	28人	17人	20人	3人	191人

(3) 職員数の推移

(単位:人・%)

部門別 \ 年度	H30年	H31年	R2年	R3年	R4年	R5年	過去5年間の増減数(率)
一般行政	142	142	143	142	132	133	△9 (△6.77%)
教育	36	36	34	34	34	33	△3 (△9.09%)
消防							()
普通会計 計	178	178	177	176	166	166	△12 (△7.23%)
公営企業等会計 計	25	24	25	25	23	25	0 (0.00%)
総合計	203	202	202	201	189	191	△12 (△6.28%)

- (注) 1 各年における定員管理調査において報告した部門別職員数。
 2 合併した団体にあつては、合併前の年については合併前の旧団体の合計職員数。

7 公営企業職員の状況

※身延町では地方公営企業法を全部適用する公営企業に該当する事業はありませんので様式を省略します。