

# 博物館だより

国指定史跡・甲斐金山遺跡 / 湯之奥・中山金山

甲斐黄金村・湯之奥金山博物館報



## 開館16周年記念事業 “見学バスツアー”大好評でした！

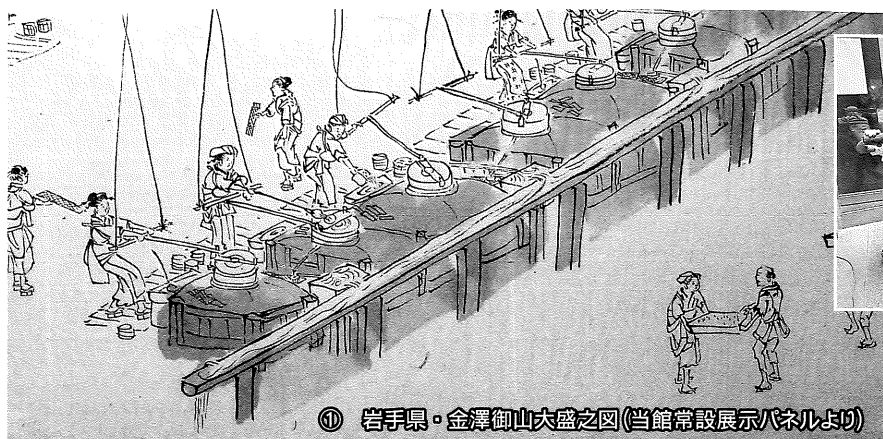
4月24日は、湯之奥金山博物館の開館記念日です。平成9年4月の開館から、16年目を迎えた当館ですが、これを記念して、開館記念日にちなみ4月22日(日)、「見学バスツアー」を開催いたしました。おかげさまで約20名の参加者があり、町のバス「あじさい号」に乗って移動しました。

見学地は2つで、山梨県立博物館と積迎堂遺跡博物館の両施設ともいろいろとお気遣いいただく中で、各担当学芸員さんによるガイド付きで、展示見学いたしました。いずれも興味深い展示ばかり。また、ちょうど積迎堂遺跡が位置する笛吹市・甲州市は桃の花が満開で、展示見学はもちろん、この素敵な景色も、参加者の皆さんに大変喜んでいただくことが出来ました。

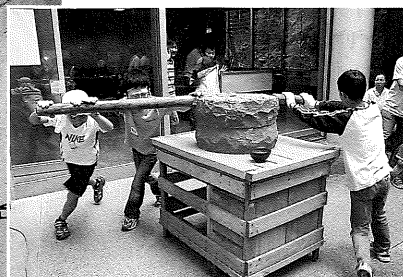
# みんなで考えよう

## 「挽き臼」は、どのように回したか

甲斐黄金村・湯之奥金山博物館長 谷口 一 夫



① 岩手県・金澤御山大盛之図(当館常設展示パネルより)



③ 当館夏イベント「こども金山探険隊」で回転臼を“丸太”で回す子どもたち

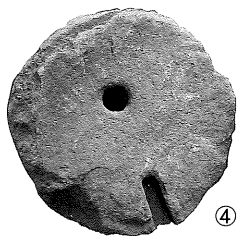
上①の絵図は、江戸時代後期のものですが、臼の駆動は左右の溝に木材を渡し「やり木」で回転させています。これは写真②に見られるような、左右に柄溝を持った、江戸時代の「リンズ式」定形臼が使われていたと思われます。ところで当館のイベントでは、③のように丸太を溝にはめ回転させています。もとよりこの方式は当時なかったと思います。

### 戦国期～江戸期の湯之奥型挽き臼に見られる特徴



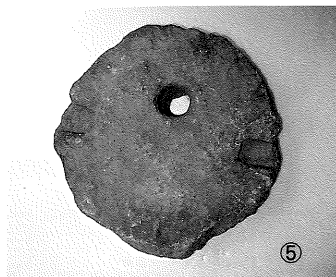
②

それ以前の15世紀後半には始まっていた湯之奥（中山・内山・茅小屋）金山は、砂金に代わる鉱石からの初期山金山として位置付けられています。初期は柔らかな風化鉱石を粉成す、磨り臼が使われましたが、やがて回転式挽き臼が登場します。“湯之奥型挽き臼”と呼ばれる型式で、中心を外した位置に供給孔を持つ特徴があります。下3点がそれです。



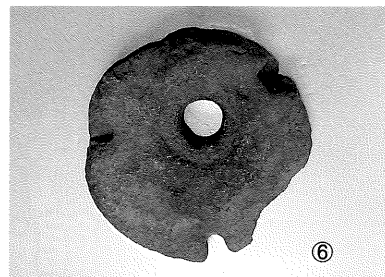
④

左から、柄溝1つタイプ



⑤

柄溝2つタイプ



⑥

柄溝3つタイプ、また供給孔に段差有り

“湯之奥型挽き臼”は、これまでの調査研究で最も古い形式に分類されていますが、湯之奥内山・茅小屋金山では1603（慶長8）年、江戸期に入っても、1686（貞享）年の金山退転まで産金が行われており、江戸期の「リンズ式」主流時代にあっても、多くは湯之奥型中心での作業が行われていたことが、近年明らかになりました。

ところで冒頭に戻りますが、臼の駆動方式です。左右に溝がある⑤の臼なら、①の絵図にある「やり木」方式で良いでしょう。しかし、写真④は溝が1か所、写真⑥は3か所、絵図にある以前の戦国期からの臼ですから、別に臼を回す駆動方法があったのかも知れませんが、このテーマ解明はこれからです。そこで、今日は宿題を出します。「あなた」は④⑤⑥の臼の場合、どんな方法を考えますか。博物館へあなたの考えをお寄せください。素晴らしいアイデアは次号「館だより」で紹介したいと思います。

# 平成23年度 有料入館者報告

## 平成23年度 博物館入館券別利用状況

年月	開館日数	区分	有料入館者				無料入館者	年月	開館日数	区分	有料入館者				無料入館者
			大人	中学生	小学生	合計					大人	中学生	小学生	合計	
23.4	1週無休開館 26	観覧	289	4	4	297	17	23.11	25	観覧	531	1	1	533	16
		体験	184	21	111	316				体験	431	19	115	565	
		共通	204	7	51	262				共通	390	149	55	594	
		小計	677	32	166	875				小計	1,352	169	171	1,692	
5	27	観覧	611	112	14	737	98	12	24	観覧	190	2	5	197	28
		体験	374	153	291	818				体験	142	9	65	216	
		共通	398	65	109	572				共通	180	6	19	205	
		小計	1,383	330	414	2,127				小計	512	17	89	618	
6	25	観覧	482	0	1	483	52	24.1	26	観覧	284	0	25	309	12
		体験	242	3	56	301				体験	209	19	92	320	
		共通	242	12	27	281				共通	250	18	35	303	
		小計	966	15	84	1,065				小計	743	37	152	932	
7	27	観覧	327	11	8	346	34	2	24	観覧	258	4	53	315	5
		体験	349	50	150	549				体験	149	5	57	211	
		共通	399	24	133	556				共通	153	6	19	178	
		小計	1,075	85	291	1,451				小計	560	15	129	704	
8	無休開館 31	観覧	668	19	127	814	33	3	1週無休開館 28	観覧	334	5	80	419	0
		体験	1,338	160	894	2,392				体験	257	32	117	406	
		共通	1,515	158	553	2,226				共通	315	14	69	398	
		小計	3,521	337	1,574	5,432				小計	906	51	266	1,223	
9	25	観覧	345	1	32	378	17	合計	315	観覧	4,733	203	354	5,290	357
		体験	584	25	262	871				体験	4,816	522	2,508	7,846	
		共通	535	10	104	649				共通	5,102	496	1,279	6,877	
		小計	1,464	36	398	1,898				小計	14,651	1,221	4,141	20,013	
10	27	観覧	414	44	4	462	45	※企画展・特別展、見学会、映画会、砂金掘り大会、探検隊などのイベント参加者は上記表内のカウントに含まれておりません。							
		体験	557	26	298	881									
		共通	521	27	105	653									
		小計	1,492	97	407	1,996									

全国的に台風などの大きな自然被害に見舞われ、決して景気は上向きとは言えなかった2011年。博物館にとっても、裏山の土砂崩落、館内浸水、遺跡の流失など多くの災厄に見舞われた年でもありました。8月下旬から空前の金価格高騰のニュースが連日取り上げられるようになり、その中で金を扱っている施設ということで、テレビの取材撮影、全国区番組での生放送など、マスメディアで取り上げていただく機会が非常に多い年でした。毎年、年間入館者目標を約18,000人以上と一定の目安として目指しておりますが、こうした様々な要因が重なり、おかげさまで平成23年度の博物館有料入館者数は、震災の影響で大幅に落ち込んだ前年度16,014人を大幅に上回る20,013人のお客様においでいただくことが出来ました。

スタッフのお客様をお迎えする気持ちは常に「楽しい時間を気持ちよく過ごしていただくこと」。この心構えを忘れることなく、今年度も頑張ってお参りしますので、ご指導、応援の程お願い申し上げます。

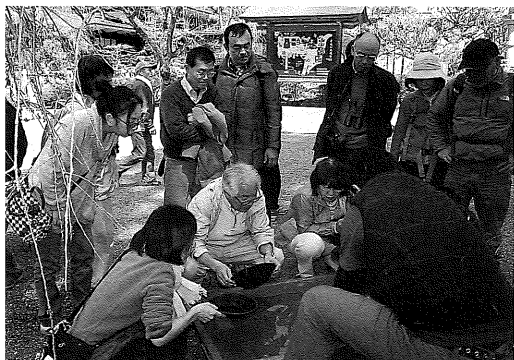


砂金掘り体験室は連日大盛況。今年も多くのお客様においでいただけますよう頑張ります。

## 活動報告

### 身延山観桜会出張砂金採り！

4月1日(日)



毎年、桜が咲き誇る3月下旬から4月上旬の土日、身延山久遠寺の境内で観桜会が開催されます。人力車やお餅つき、お琴の演奏など多くの出展がありますが、当館でも「出張砂金採り体験」で出展しました。

今年の桜は例年より遅く、この日は、久遠寺のしだれ桜もやっとピンクに色づき始めたばかりでしたが、境内は多くの参拝客で溢れていました。砂金採り体験もとても好評で、多くのお客さんが立ち止まり体験していただきました。

### ウクライナの至宝展 & 釈迦堂遺跡博物館見学ツアー 4月22日(日)

4月24日の博物館開館記念日を祝して開催した「ウクライナの至宝展 & 釈迦堂遺跡博物館」のバスツアー。おかげさまで約20名の参加者の方が集まり開催いたしました。今回は山梨県立博物館と釈迦堂遺跡博物館の2館にご協力いただき、いずれの見学の際にも、ご担当の専門学芸員さんたちからの解説をいただきながら、文化財や歴史への知識を深める機会をいただきました。

今回見学させていただいたのは、ウクライナの独立20周年並びに日本との外交関係樹立20周年となることを記念して山梨県立博物館で開催されていた「ウクライナの至宝展」。ウクライナには数多くのスキタイ人の古墳が残されていますが、ここから出土した豪華な金製の副葬品は、スキタイ独特の美しさと共に、スキタイ人の謎を解き明かすカギにもなっています。それらの展示を展示交流員の女性の分かりやすい解説により、展示室をおよそ1時間をかけて観覧させていただきました。

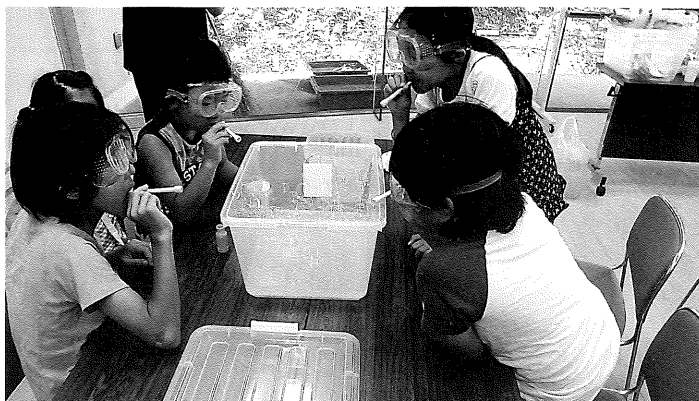
今回の展示物、スキタイ民族の歴史を知るとともに、黄金で作られられた品々の細やかで繊細な装飾、そんな中にも豪快さの漂う武具など、参加者の皆さんは「すごい」と感嘆しきりでした。

2館目に訪問したのは、国重要文化財の土偶など5,529点を保管する釈迦堂遺跡博物館。大英博物館での展示会でも出展された7点も含めてそれらの土偶や釈迦堂遺跡の歴史を、改めて学習させていただきました。展示解説は釈迦堂遺跡博物館の看板学芸員・秋山圭子さん。彼女の軽快で明快な解説に、釈迦堂の成り立ちや、土偶や土器のお話などいろいろ楽しく観覧させていただきました。

多少、天気は崩れ気味でしたが、ちょうど桃の花が大変綺麗に咲きそろい、まさに“ピンク色のじゅうたん”を見ることができ、皆さんにとっても、大変有意義で楽しい見学ツアーとなりました。参加者の皆様お疲れ様でした。また、両施設の関係者の皆様にも御礼申し上げます。



## 2012年夏休み恒例イベント開催のお知らせ



博物館を知ってもらいながら、より多くの子供たちが体験的な実験を通して、化学の楽しさや驚きを感じてもらえる機会。大好評の「科学実験教室」を今年も開催いたします。講師を務めてくださるのは、東西中高砂金掘り大会でも、東京・開成学園を率いる宮本一弘先生。

夏休み自由研究にも使えて、意外に保護者の皆さんが驚くような実験もありますよ。お問い合わせのうえ、ぜひご参加ください。

### 第4回科学実験教室

- 期 日：平成24年7月15日(日)
- 講 師：宮本一弘 先生（東京・開成学園教諭・理化学部顧問）
- 共 催：公益社団法人日本化学会 夢化学21委員会

- 参加費：1 実験 各200円
- 場 所：甲斐黄金村・湯之奥金山博物館 多目的ホール
- 対 象：小・中学生  
※就学前のお子様でご参加希望される場合は保護者同伴でお願いいたします。
- 定 員：各回とも15人まで  
(要 事前申込、重複参加可能)

- 実験内容及び実験開始時間  
第1回実験…【時 間】9:30～10:30  
「シャボン玉を浮かべる!？」&「冷却パックを作ろう!」  
第2回実験…【時 間】11:00～12:00  
「光の不思議（偏光板の実験）&電気不思議」  
第3回実験…【時 間】13:30～14:30  
「水の不思議（水の電気分解と爆鳴気）」
- 申し込み・問い合わせ…湯之奥金山博物館  
TEL 0556-36-0015 FAX 0556-36-0003まで



※お申し込み時には、参加希望実験、参加されるお子様のお名前・学年、ご住所、電話番号、同伴される保護者の方のお名前をお伝えください。なお、例年の実験に、新実験やアレンジを加えて開催しております。なお、内容が多少変更になることもありますので、ご承知置きください。

### 第12回こども金山探険隊参加受付終了

- 期日：平成24年7月28日(土)～29日(日) 7月28日(土)～29日(日)開催!

今年で12年目を迎える「こども金山探険隊」！初めてご参加くださるご家族、または家族の恒例事業として、このイベントを心待ちにしてくださっているリピーターご家族様。今年も各地から多くの方にお申しいただきました。

定員に達したため、募集は締切とさせていただきます。ありがとうございました。今年は少し違う実験も取り入れています。楽しみにしてくださいね。中山金山登山も頑張ろうね！！

# 2012年 砂金掘り大会参加者募集!!

## 来る 8 月 4 日(土) 開催! 参加者募集中!

### 午前 9 時 (受付 8 時30分開始) ~12時30分迄

毎年恒例、博物館夏の祭典「砂金掘り大会」。ジュニア、男女初心者、男女ベテランの3部門。全部門混合で先着100名まで。現在、参加者募集中。

今年の砂金掘りキングは誰だ!? 奮ってご参加ください。

**参加締切:** 開催日前日 (3日) の午前中まで  
**定員:** 100名まで (要事前申込・当日の参加受付は致しません。)  
**参加費:** 大人 500円  
小・中学生 300円 (受付時に頂戴いたします。)  
**競技部門:** ジュニアの部 (小~中学生)  
男女初心者の部 (高校生以上の男女)  
男女ベテランの部  
(年齢制限なし・過去入賞経験のある方は自動的にベテラン部門にエントリーされます。)



各部門上位3位までに入賞された方には、メダルと賞状が贈られます。また各部門の1位同士で「頂上決戦 (同条件一本勝負)」を行い、1位となった方が2012年砂金掘り大会総合優勝者です。総合優勝者には記念トロフィー&豪華副賞 (砂金掘り大会WINNERの証・オリジナルデザイン純銀製コイン) を差し上げます。

■お申し込み・お問い合わせは当館 (0556-36-0015) まで。お申し込まれた方には7月中旬以降に参加要項をお送りさせていただきます。



8:30~ 湯之奥金山博物館集合・受付開始  
9:00~ 開会式・ルール説明 (デモ試合を含む)  
9:30~ 競技開始【ジュニア部門】  
10:05~ 【男女初心者部門】  
10:40~ 【混成予備試合】  
11:10~ 【男女ベテラン部門】  
11:30~ 【頂上決戦】  
11:40~ ミニゲーム  
12:00~ 結果発表・表彰式  
12:30 一般大会終了。解散。  
14:00~16:30 東西中高交流砂金掘り大会  
17:00 すべてのプログラム終了・解散

## 歴代最多 7 校が参戦! 第 9 回東西中高交流砂金掘り大会!

### 同日 午後 2 時 ~ 4 時30分まで

砂金掘り大会一般大会の後は、午後から第9回東西中高交流大会! 優勝連覇校・山梨学院大学附属中高に立ち向かうのは、常連・灘、開成、海城学園、昨年、初出場で男子を魅了した華やか女子チーム大妻中学高等学校。今年は新たに文教大学附属中高等学校が参戦! 地元・峡南高校はどう戦う?

今年の栄冠はどのチームに輝くのか!? 戦う学生達に熱い声援を送ってください。



**【参加校】** 灘(兵庫)、開成学園(東京)、大妻中学高等学校(東京)、山梨学院大学附属(山梨)、峡南高校(身延町)、海城学園(東京)、文教大学附属中高等学校(東京)

★★夏休みイベント当日ボランティア募集中。すべてのお問い合わせは湯之奥金山博物館まで★★

# 館からお知らせ

**9月までの開館時間：午前9時～午後6時まで**  
(受付は午後5時30分まで)

休館日：毎週水曜日（祝日に当たる場合はその翌日）ただし、夏休みに当たる8月中は無休開館です。夏休み期間中だけのお子様プレゼントもありますよ。

**親子映画観賞会：平成24年6月30日(土) 午後6時15分～**

場 所：博物館映像シアター（定員85人）

上映作品：「借りぐらしのアリエッティ」 ※観賞無料

## 夏休み自由研究プロジェクト2012

期日：平成24年7月16日(月) 午後1時30分～4時30分迄

場所：アイメッセ山梨（甲府市大津町2192-8）

自由研究のヒントがあるかもしれない！毎年恒例の合同プレゼンに、湯之奥金山博物館は出張砂金採り体験のブースで出店。砂金採り体験をやったことがない人、集まれ！会場では山梨県下の博物館や美術館の解説ミニブックももらえます。

## 博物館日誌（平成24年4月～平成24年6月）

6月	5月	4月
30日(木)	28日(土)	30日(日)
29日(木)	27日(金)	29日(土)
28日(水)	26日(木)	28日(金)
25日(日)	25日(水)	25日(日)
24日(土)	24日(火)	24日(土)
23日(金)	23日(月)	23日(金)
22日(木)	22日(日)	22日(木)
21日(水)	21日(土)	21日(水)
19日(日)	20日(金)	20日(火)
18日(土)	19日(木)	19日(月)
16日(木)	18日(水)	18日(日)
15日(水)	17日(火)	17日(土)
11日(金)	16日(月)	16日(金)
10日(木)	15日(日)	15日(木)
9日(水)	14日(土)	14日(水)
5日(土)	13日(金)	13日(火)
4日(金)	12日(木)	12日(月)
3日(木)	11日(水)	11日(日)
2日(水)	10日(火)	10日(土)
1日(火)	9日(月)	9日(金)
	8日(日)	8日(木)
	7日(土)	7日(水)
	6日(金)	6日(火)
	5日(木)	5日(月)
	4日(水)	4日(日)
	3日(火)	3日(土)
	2日(月)	2日(金)
	1日(日)	1日(木)

### 編集後記

いよいよ夏休みも間近。あっという間ですね。博物館の夏のポスターも出来上がって、そのポスターは、本号最終ページに掲載しました。今年もイメージ違えていいデザインでしょ。イベントの詳細はチラシ裏面に掲載されてい

ますので、合わせてご覧くださいね。そういえば、展示室の映像やパネルがリニューアルしてはや2カ月が経過しますが、お客様から分かりやすいと大好評をいただいています。製作サイドとしては嬉しい限りです。まだ見ない方、夏休みの間にどうぞご覧になりませんか。

**博物館だより 第61号 平成24年6月21日**

〒409-2947 山梨県南巨摩郡身延町上之平1787番地先 甲斐黄金村・湯之奥金山博物館 電話 0556-36-0015 FAX 0556-36-0003  
博物館HPアドレス [http://www.town.minobu.lg.jp/local\\_minobu/kinzan/index.html](http://www.town.minobu.lg.jp/local_minobu/kinzan/index.html) 博物館Eメールアドレス [yunoking@town.minobu.lg.jp](mailto:yunoking@town.minobu.lg.jp)

夏休みトレジャー

今も眠る黄金を見つけ出せ!!

★★★ 2012 SUMMER ★★★

# GOLD HUNTER

## 砂金掘り大会

THE Yu-No-Oku MUSEUM OF GOLD MINING HISTORY

応援にも熱が入る

砂金GETなるか?

交流戦は大盛り上がり

### 甲斐黄金村・湯之奥金山博物館

参加者募集  
第12回

こども金山探険隊

2012 7/28 SAT ○ 7/29 SUN

参加者募集  
第12回

砂金掘り大会

2012 8/4 SAT

参加校随時募集  
第9回

東西中高交流砂金掘り大会

2012 8/4 SAT

〒409-2947 山梨県南巨摩郡身延町上之平1787番地先 (JR下部温泉駅徒歩3分)  
☎0556-36-0015 ☎0556-36-0003 [http://www.town.minobu.lg.jp/local\\_minobu/kinzan/index.html](http://www.town.minobu.lg.jp/local_minobu/kinzan/index.html)