

広報みのぶ

MINOBU

2024

No.235

4



3月11日 身延中学校卒業証書授与式

人のうごき 令和6年3月1日現在（前月比）

人口 9,986人（-17）



4,892人（-10）



5,094人（-7）



5,021世帯（-1）

身延中学校新校舎が 完成しました！



やさしい木の香りと
温もりに包まれた
学び舎

5つのテーマ

- ① 皆が誇りを持てる、
みのぶにしかない
特別な学び舎
- ② 自らが進んで学ぶ
喜びを感じる学び舎
- ③ 豊かな心を育む学び舎
- ④ たくましく
成長できる学び舎
- ⑤ 子どもたちが自分の
子どもも学ばせたく
なる学び舎

また、児童・生徒が自ら建設の過程に携わり、自分たちの特別な学び舎としての記憶だけでなく、後世にも受け継ぎたいとなる学び舎として誇りを持ってもらうことや、将来の身延町を背負って立つ生徒たちに、より良い学習環境の場を提供し、「安らぎと活力ある開かれた町」生まれよくなった 育ってよかった 住んでよかった身延町」の一助となることを心から願っております。



通学環境の格差を減らし平準化を図ることを目的に、町の中央に新校舎の建設が計画され、この度、やさしい木の香りと温もりに包まれた学び舎が、多くの皆様のご理解、ご協力のもと、完成いたしました。

本施設は県内屈指の大規模な木造校舎であり、自然との調和がもたらす木造ならではの落ち着いた雰囲気、生徒たちの学びやコミュニケーションに良い影響を与えてくれるであろうことを期待しております。

身延町長 望月幹也



2023年5月16日
職員室の梁材に寄せ書きをする小学生



2023年7月12日
上棟式に参加する中学生



2022年10月31日
摺りガラスに挟む西嶋和紙の材料を製作する小学生



身延中学校新校舎 各階平面図及び内部写真



2階

1階



立面図



木の香ホール



校舎中央にシンボルとなる大階段を設けました。集会や発表なども行うことができます。摺りガラス内部には身延町の特産品である西嶋和紙が使用されています。

廊下

校舎建設にあたっては、身延山久遠寺より多くの丸太材と間伐材が寄贈されました。天井まで続く6本の丸太や、それらをつなぐ梁、ホールや廊下の腰壁など木材をふんだんに使用し、やさしい木の香りと温もりに包まれた学び舎を実現しました。

また、校舎の防火戸には町の公式マスコットキャラクター「みのワン」が描かれており、キャラクターを通じて町への愛情を育むことを期待しています。



▲ 1階 木の香ホール北側



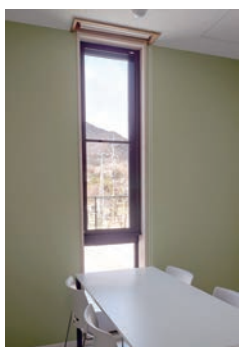
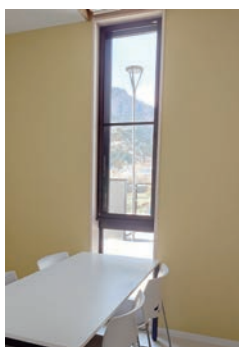
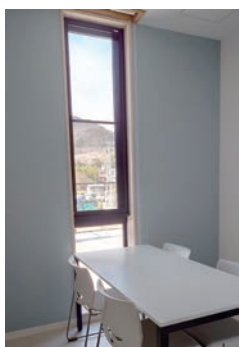
▲ 1階 西側階段



▲ 2階 図書館前

1F

相談室



打ち合わせや個別学習、発熱対応などに対応できる個室が4部屋あります。昇降口とは別の出入口を設けており、プライバシーの保護にも配慮しています。

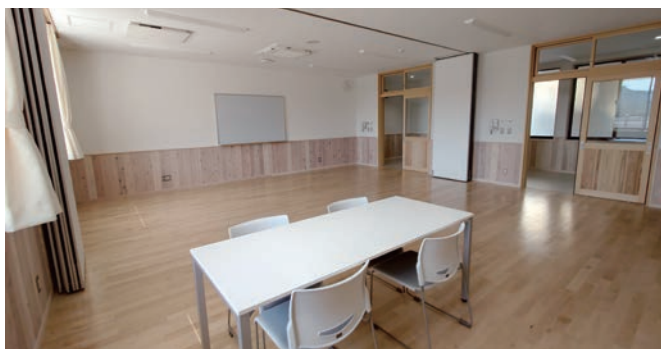
光庭



藤田由也氏による桜の原画をパネルにして飾りました。

1F

特別支援教室



室内には可動式パーテーションを用意し、生徒の状況や活動内容により仕切れます。

2F

普通教室



校舎の南側に各学年2クラスずつ、計6教室を配置しました。広さは8m×10mです。

2F

音楽室



防音壁を施した室内に、グランドピアノ、アンプ、スピーカーなどを設置しています。

2F

理科室



物理分野と化学分野、生物分野と地学分野に分けて使用できるよう、2部屋を設置しました。

1F

技術室



技術室、美術室、調理・被服室の机やイスは全て可動式で、アクティブ・ラーニングに対応しています。

1F

美術室



1F

調理・被服室



1F

多目的室 A・B・C



利用人数や用途によって広さを調節できるように、可動間仕切りが設置されています。

2F

図書館



見通しが良くなるように背の低く、あたたかみのある平湯モデルの書架を配置しました。

窓際にはカウンター席を用意してあります。

1F

体育館



緞帳は第5代大阪山梨県人会会長の望月靖允氏、デザイン画は身延町出身の画家藤田由也氏より寄贈されました。

1F

柔道場



壁材は身延山の杉のほか、東京オリンピック・パラリンピック選手村施設で使用した木材を再利用しています。



テニスコート



人工芝のコートを3面整備し、男女それぞれの部室を配置しました。夜間照明を整備しており、夜間や土日に地域の方が利用することができます。

また、身延中学校テニスコートはスポーツ振興くじ（toto・BIG）の助成を受けて整備しております。

（1）助成区分：地域スポーツ施設整備助成

（2）助成事業：人工芝生化新設



私たちはスポーツ振興くじ助成を受けています。



身延町に関するいろいろな出来事をお届け！

まちのわだい

観光 Instagram や、みのワンの X(Twitter)・Facebook でも、町の情報を発信しているワン♪



Instagram



X(Twitter)



Facebook



身延山高校の生徒が味噌づくりを体験

2月1日、身延山高校の生徒5人があけぼの大豆拠点施設で、あけぼの大豆を使った味噌づくりを体験しました。

生徒たちは、茹で上がったあけぼの大豆を釜からすくい上げ、機械を使ってすり潰しました。その後、米や麦の麴・塩・大豆を混ぜ合わせ団子状に丸めて、たるに勢いよく投げ入れ空気を抜く作業を行いました。生徒たちが仕込んだ味噌は、1年ほど熟成させて高校に届けられ、調理実習のほうとう作りに使われます。



令和6年能登半島地震災害派遣出発式

能登半島地震で被災した石川県珠洲市に身延町の職員を派遣することとなり、2月2日に役場本庁舎で出発式が行われました。出発式では、町長より「自分の安全を確保したうえで、被災者に寄り添った対応をしてもらいたい。」と激励の言葉がありました。

2月4日から10日までの7日間は福祉保健課若林亮太主任、3月23日から29日には子育て支援課藤嶋駿輔主事及び交通防災課坂本新次防災専門官が派遣され、現地に届けられた物資の仕分けや管理の業務を行いました。

医療連携に関する基本協定締結式

2月14日、身延町総合文化会館で、飯富病院、身延山病院及び南部町国保診療所の医療連携に関する基本協定締結式が行われました。

峡南南部地域における今後の医療提供体制の確保について、昨年5月から病院等の設置者や医療従事者等が協議を重ねた結果、「地域で支える地域完結型医療」を将来像とした医療連携に関する基本方針を取りまとめました。当日は、山梨県福祉保健部長の立ち会いのもと、この基本方針を反映した協定書に関係者が署名しました。





白須慶子さん 一日甲府税務署長に就任

確定申告初日の2月16日、甲府税務署において、俳優で身延町観光大使の白須慶子さんが、一日税務署長に就任しました。

当日は、源泉徴収票をカメラで撮影して、金額を自動的に入力したり、ふるさと納税の還付申告を行ったりと、スマートフォンとマイナンバーカードを使用した確定申告書の作成を体験しました。

また、甲府税務署内に設置された申告書の作成会場の視察を行い、早めの申告を呼びかけました。

みのワン誕生日会×校庭キャンプ

3月1日はみのワンが生まれた日です。そんなみのワンのために、五条ヶ丘活性化推進協議会主催の「みのワン」の誕生日を祝うキャンプイベントが、3月2日に旧下部小中学校校庭で行われました。

当日は、みのワンのためにバースデーケーキが用意されたり、みのワングッズがもらえるじゃんけん大会が開催されたりと、会場は大いに盛り上がりました。



保育施設・小中学校へ あけぼの大豆寄贈

3月6日、町の特産品『あけぼの大豆』を町内の子どもたちに給食で味わってもらおうと、保育施設や小中学校に大豆 54kg を贈りました。

今年は町内各保育施設・小中学校を代表して常葉保育所の園児たちへ、みのワンや産業課長からあけぼの大豆が届けられました。

園児たちは、あけぼの大豆を大事そうに受け取りました。

令和5年度身延中学校卒業証書授与式

3月11日、身延町民体育館にて身延中学校卒業証書授与式が行われました。令和5年度の卒業生は47人で、思い出が詰まった母校に別れを告げました。

当日は保護者や先生、在校生が見守るなか、卒業生は渡邊史校長から卒業証書を受け取りました。

現在の校舎では最後の卒業式でしたが、最後にふさわしい素晴らしい式でした。卒業生の皆様、ご卒業おめでとうございます。



軽自動車税種別割の減免について



次の①、②、③のいずれかに該当する場合は、下記期限内の申請により軽自動車税種別割が全額減免されます。

※期限を過ぎての申請の場合は、令和6年度軽自動車税種別割が減免されませんので、お早めに申請をお願いします。(郵便での申請は当日消印有効)

自動車税及び軽自動車税環境性能割の減免については山梨県自動車税センター (☎ 055-262-4662) へお問い合わせください。

① 身体障がい者等のために使用する軽自動車

身体障害者手帳・戦傷病者手帳・療育手帳・精神障害者保健福祉手帳をお持ちの方のために使用する軽自動車等で、減免要件を満たした方は申請により軽自動車税が減免になります。令和6年度から、療育手帳・精神障害者保健福祉手帳の等級が重度の方が自ら運転する軽自動車等も減免対象となりました。

なお、手帳をお持ちの方1人につき1台に限りますので、自動車税種別割の減免を受けている方は対象外です。

■申請期限 令和6年5月31日(金)

※口座振替をご利用の場合は、振替後に後日還付となる場合があります。

■受付時間 午前8時30分～午後5時15分(土・日・祝日を除く)

■申請に必要なもの

- ・軽自動車税種別割減免申請書(身障者等) (窓口にあります)
- ・所持している手帳
- ・車検証(車検のある車両のみ)
- ・軽自動車税の納税通知書(5月に申請する場合のみ)
※納付書が同封されている場合は、納付前に申請を行ってください。(納付後の申請はできません。)
- ・運転者の運転免許証
- ・家族や介護者が運転する場合は、減免資格証明書
※減免資格証明書の発行については福祉保健課福祉担当(☎ 0556-20-4611)までお問い合わせください。
- ・代理人の方が申請する場合は、委任状及び代理人の身分証明書



■受付窓口

身延町役場税務課(本庁舎)、身延支所、下部支所

※減免要件は障害の区分、程度等により判定します。

※令和5年度以前から継続して減免を受けられている方で、3月中に現況報告書(減免継続申請書)を提出していただいた方は申請不要です。

② 構造上^{もつぱ}身体障がい者等の利用に専ら供するためのものと認められる軽自動車

身体障がい者等の利用のための構造を持つ車両(車検証に「車いす移動車」、「身体障がい者輸送車」、「入浴車」と記載されている車両等)は、申請により軽自動車税が減免になります。申請期限は、令和6年5月31日(金)です。

③ 公益のため直接専用する軽自動車

申請期限は、令和6年5月24日(納期限の7日前)となります。減免についてご不明な点等ございましたら税務課までお問い合わせください。

■ 問い合わせ先
税務課 課税担当
☎ 0556-42-4803

しだれ桜の里づくり事業 シダレザクラ苗木配布について

身延町では「日本一のしだれ桜の里」を目指して、町の木である「シダレザクラ」を町内に植栽しています。平成 29 年度から令和 5 年度までの 7 年間に、身延町しだれ桜の里づくり事業苗木配布要綱に基づき、657 本のシダレザクラの苗木を配布し、植栽及び育成管理を推進してきました。令和 6 年度も事業を実施しますので、ご協力をよろしくお願いいたします。

配布対象者

- ①身延町内の各地区
※身延町区長及び組長設置等に関する規則（平成 18 年身延町規則第 23 号）に定める地区
※区長様のお名前での申請となります。
- ②町内に所在地を置く法人

配布物

シダレザクラの苗木 及び 支柱等

植栽場所

- 申請者が選定した身延町内の場所
- ※将来、苗木が生育した時に周囲に与える影響を十分に勘案してください。
 - ※土地所有者の承諾は、必ず得てください。
 - ※ 2 本以上の苗木を植栽する場合には、隣接する苗木との間隔を 5 m～8 m 程度確保してください。

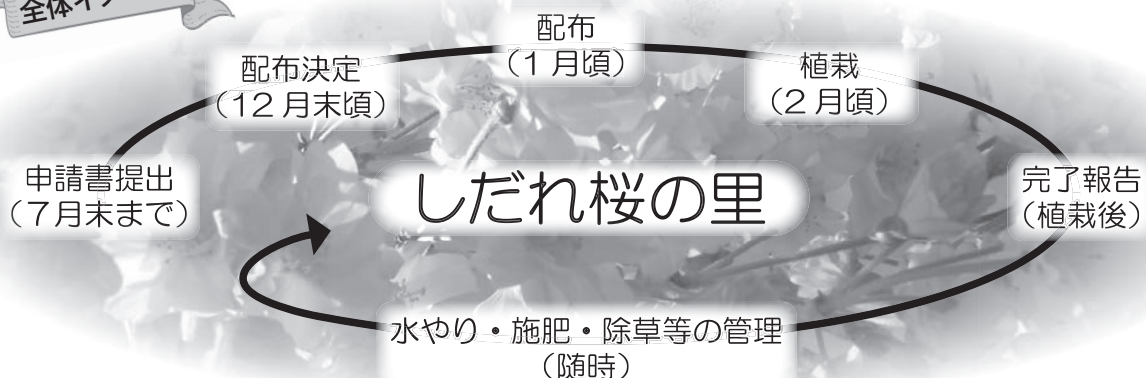
申請者の責務

- ・配布を受けた苗木を第 3 者に譲渡しないでください。
- ・植栽した苗木の管理を行い、良好な育成に努めてください。

申請方法

町のホームページ及び初区長会等において、申請書等の資料を提供します。申請期限は 7 月末までです。申請前に予めご相談ください。

全体イメージ



問い合わせ先：観光課 ☎ 0556-62-1116



保健だより

いきいき健康ひろば

■ 問い合わせ先

福祉保健課 健康増進担当
(中富すこやかセンター内)
☎ 0556-20-4611

令和6年度

生活習慣病予防健診 がん検診のご案内

【日程・会場】



健診の日時・会場を
指定しております。
ご協力をお願いします。

期 間	会 場	受 付 時 間
5月16日(木)～20日(月)	中富すこやかセンター 身延町切石 117-1	8:00～10:30 ※封筒到着後、指定の日時・ 会場の変更を希望の方は 福祉保健課へご連絡くだ さい。
5月25日(土)～29日(水)	下部地区公民館 身延町常葉 1025	
7月 5日(金)～10日(水)	身延福祉センター 身延町波木井 272-1	
7月13日(土)・14日(日)	身延地区公民館下山分館 身延町下山 10133	

【健診の流れ】

令和6年度
生活習慣病
予防健診・がん検診
のご案内

受付日時・会場を記載させていただきます。
変更を希望される方は、身延町役場 福祉保健課
☎0556-20-4611
までお問い合わせください。

【持ち物】

- ☐ 健康保険証 忘れると受診できないことがあります
- ☐ 回答用紙
- ☐ 採尿容器（若者健診・特定健診・後期高齢者健診を申し込まれた方）
- ☐ 大腸がん検査用スティック（大腸がん検診を申し込まれた方）
- ☐ 自己負担金
- ☐ 後期高齢者の質問票（質問票が同封されている方）
- ☐ 特定健診受診券
※身延町国民健康保険以外の保険に加入している60歳～74歳の被扶養者（家族3人の方で、特定健診を申し込まれた方）

身延町役場 福祉保健課 健康増進担当
身延町切石117-1 TEL 0556-20-4611
▶ 日時・会場の変更受付時間 平日8:30～17:15

① 健診の申し込みをされた方には、 封筒が届きます

4月中に黄緑色の封筒が届きます。
受付日時・会場が記載されておりますので、ご確認を
お願いします。

② 当日

保険証や回答用紙などを
お持ちいただき、会場へお越しください。



健診のお申し込みがまだの方は
福祉保健課へご連絡ください。

▶ 高齢者肺炎球菌ワクチン予防接種について

【対象者】

- 65歳の方（65歳になる方には誕生日前に予診票兼接種券が郵送されます。）
- 60～64歳で、心臓、腎臓、呼吸器の機能障害やヒト免疫不全ウイルスによる免疫機能障害がある方（接種を希望される方は予診票兼接種券を発行しますので、上記問い合わせ先までご連絡をください。）※生涯を通し1回のみ補助



厚生労働省による10年間の経過措置となっておりました70歳・75歳・80歳・85歳・90歳・95歳・100歳の方の
高齢者肺炎球菌ワクチン予防接種につきましては、厚生労働省予防接種分科会方針により令和5年度末で終了となりました。

身延町地域包括支援センター便り

ささえあい

みんながつながり元気で暮らせるために 挿絵：笠井 映文 氏（西嶋）



■ 問い合わせ先

身延町地域包括支援センター
(中富すこやかセンター内)
福祉保健課 在宅支援担当
☎ 0556-20-4611



不安を抱え込まないように相談を ～認知症と共に～

町では令和5年3月に介護予防・日常生活圏域ニーズ調査、在宅介護実態調査をまとめました。

調査から「物忘れが多いと感じる(48.2%)」「認知症で困ったときの窓口を知らない(62.7%)」と回答がありました。

また、介護を受けている人のうち「毎日家族から支援を受けている(66.5%)」があり、介護の内容は「家事(94.9%)、金銭管理や諸手続き(81.9%)、外出の付添いや送迎(81.9%)」等が上位ですが、「認知症状への対応(29.1%)」を行っている方もいました。また、今後介護者が一番不安を感じる介護としては「認知症状への対応(32.7%)」でした。

記憶力や判断力が徐々に低下することで、本人や家族が認知症かもしれないと不安になることや否定したい気持ちを強く感じたり、本人の認知機能の障害からくる症状を家族や近所が休みなく対応をすることで心身が疲弊したりすることもあります。

認知症のことをよく知り、早めに必要な制度やサービスを利用することで、今後について安心できたり、その人らしく家族や近所の方とも長く良い関係を続けていくこともできます。

認知症は脳の病気であり、誰にとっても身近な病気です。



認知症の方への対応

3つの「ない」に気をつけよう！

驚かせない・・・声かけは後ろからではなく正面から優しく

急がせない・・・ゆっくりと話し、本人の言ったことの復唱を

傷つけない・・・叱りつけたり、強制したり、失敗を怒らない



認知症サポーター養成講座

～受講希望の方、募集しています～

認知症について詳しく学びます。認知症について理解のある方を増やし、住みやすい地域を目指しています。

地域の公民館や広場、お店、企業など、要望に応じて出向いて開催します。

興味のある方はぜひ
上記問い合わせ先まで
ご連絡ください！



抱え込まずに相談を！ 認知症の相談窓口

- | | |
|-----------------------------|----------------|
| ■身延町地域包括支援センター(中富すこやかセンター内) | ☎ 0556-20-4611 |
| ■認知症疾患医療センター(峡西病院) | ☎ 055-282-2151 |
| ■山梨県認知症コールセンター | ☎ 055-254-7711 |
| ■山梨県若年性認知症相談支援センター | ☎ 0553-22-2212 |
| ■認知症の人と家族の会 山梨県支部 | ☎ 055-244-2771 |



【震災に便乗した悪質商法に注意！】

【事例1】見た目では自宅に被害はないが、訪問してきた工事業者に「このままでは危ない。すぐに工事が必要だ」と言われた。
 【事例2】「保険金を使えばタダで住宅修理ができる」と言われたが本当か。
 【事例3】市役所を名乗り、義援金を集めると訪問されたが信用できるか。

一言助言

- 地震等の災害が起こると、その際の混乱や被災者を支援したいという気持ちにつけ込んだ便乗商法と疑われる相談が寄せられます。今後、トラブルが広がる可能性があります。まず、注意が必要です。
- 住宅修理等の勧誘をされてもその場ですぐに契約せず、複数の事業者から見積もりを取ったり、周囲に相談したりした上で慎重に契約しましょう。頼んでもいないのに押しかけてきて、しつこく勧誘する事業者には特に注意してください。
- 「保険金が見える」と言われてもその場ですぐに契約せず、加入先の保険会社や保険代理店に相談してください。
- 公的機関が、電話や訪問等で義援金を求めることはありません。募っている団体等の活動状況や使途をよく確認しましょう。
- 困った時は、すぐに消費者ホットライン（局番なし188）にご相談ください。

身延町では「消費生活相談窓口」を開設しています。消費者契約や取引に関するトラブル、多重債務等分らないことや不安なことがありましたらお気軽にご相談ください。相談は、「消費生活相談員」の国家資格を取得した相談員が受け付けます。ご相談いただいた内容は、外部に漏れる心配はありません。

■問い合わせ先

※観光課 消費生活相談窓口（月・水・金）

受付時間：午前9時～午後4時

☎0556（62） 1116

※消費者ホットライン（月～日）

☎188（局番なし）

みのぶ自然の里だより No.66

〒409-3313 山梨県南巨摩郡身延町平須 238-1 HP アドレス
 TEL 0556-42-3181 / FAX 0556-42-3182 <https://minobunosato.jp/>



みのぶ自然の里
The Letter

多くの方が、新たな門出に夢を大きく抱いて歩き出す4月です。近年の災害を思うと、健康であることに感謝しかありません。被災地の皆様にとって、復興が少しでも早く進むことを心から願っております。

【自然の里の新人スタッフ紹介】

■ このような時だからこそ、元気な自然の里を目指し新たなメンバーを紹介します。

森稜（モリ リョウ）28歳。

出身は横浜ですが、昨年末まで鳴沢村で、農産物の販売をしていました。東京の大学を卒業してからは、宿泊施設のスタッフとして働きましたが、農業への関心が強まり、国内数箇所で収穫時期の臨時スタッフも経験しています。

山歩きが好きで、山梨県にはとても魅力を感じています。自然の里では、様々な体験を通じて学び、自らを鍛えていきたいと思えます。日本が誇る食文化や自然、そして農業などを通して、多くの方の笑顔や生きる力に繋がるような活動をしたいと考えていますので、よろしくお願い申し上げます。自然の里でお待ちしています。



【施設のご紹介】

cultivate the life みのぶ自然の里

標高が高く、山々の景色が美しい場所です。囲炉裏端での音楽鑑賞も可能です。ぜひ一度お越しください。



児童館・子育て支援センター

すくすく子育て広場

身延町の児童館や子育て支援センターで行っているイベントの様子をお伝えします。
子どもを持つ保護者の皆様の交流の場、相談できる場所としてお気軽にご利用ください。



ぬくぬく「練り切り教室」



ぬくぬく「小さい冬見つけた！」

▼お散歩に出かけると、赤や黄色の落ち葉や変わった木の葉を集めて嬉しそうに拾って集める子どもたち。集めた木の実を入れるように入れ物を渡すと、中身いっぱいになり、冬の実や葉っぱを詰め込んで冬を楽しんでいました。

地域子育て支援センター ぬくぬく

▼親子でスノーマンの製作を行いました。フラワー紙をビニール袋に詰めて、思い思いにかわいい雪だるまを作りました。いくつもの雪だるまが壁面に並び、ほのぼのとした冬の情景になりました。



身延児童館「壁面製作」



身延児童館「交通安全教室」

身延児童館

地域子育て支援センター ぬくぬく

- 開館日 : 月～金曜日
- 開館時間 : 午前9時～午後3時
- 対象者 : 0歳～5歳とその保護者
- 連絡先 : 0556-62-2541 (保育園共通)
- 場所 : 身延町大野 839-3 (大野山保育園内)

Instagramはコチラ



地域子育て支援センター ぬくぬく 出張ひろば

- 開館日 : 火曜日
- 開館時間 : 午前9時～午後2時
- 対象者 : どなたでも利用可能
- 連絡先 : 0556-62-2541
- 場所 : 身延町飯富 2309-200 セルバみのぶ店

身延児童館

- 開館日 : 月～土曜日
- 開館時間 : 午前9時～午後5時
- 対象者 : 0歳～18歳とその保護者
- 連絡先 : 0556-62-3880 (身延学童共通)
- 場所 : 身延町波木井 272-1

「お子さんがもしも」の時のために

～ 病 気 や ケ ガ の 医 療 費 助 成 ～

子育て支援医療費助成事業

身延町では、出生から満18歳に達する日以降、最初の3月31日までの間にある児童を対象に、医療費の助成を行っています。

◆注意事項◆

■保険証と受給者証の「被保険者等記号・番号」「保険種別」「保険者番号」が一致しているか確認してください。

■保険証が変わった、住所氏名を変更した、受給者証を紛失・汚損したときは必ず手続きをしてください。

手続きをせず、受給者証と保険証の内容が一致しないままですと、窓口無料になりません。

【変更手続きに必要なもの】

① 受給者証

(使えなくなったものは返還していただきます)

② 印鑑

③ お子さんの保険証(保険証が変わったときのみ)

■身延町から他市町村へ転出するときは、必ず受給者証を返還し、併せて喪失届を提出してください。

【喪失手続きに必要なもの】

① 受給者証

② 印鑑

■学校でケガをしたときは、子育て支援医療費助成事業の対象外です。詳しくは下の「学校でケガをしたときはどうなる？」をご覧ください。

■「窓口無料にならない場合」があります。県外での受診、あん摩・マッサージ・接骨院の保険給付分は窓口無料になりません。また、提示のし忘れも窓口無料にはなりません。この場合は、助成金申請書に必要な事項を記入し、子育て支援課(中富すこやかセンター内)又は各支所に提出してください。

さい。後日口座へ振り込む償還払いとなります。

申請書は受診した翌月の10日以降に、受診者別診療月別、医療機関(入院、入院外)・調剤薬局ごとに、領収書原本を(1か月分まとめて)添付し提出してください。※受診した日の翌月10日から2年を経過したものは助成できません。

なお、保険給付対象外の部分(検診・予防接種・薬の容器代・差額ベッド代・文書料等)については、助成対象外のため、自己負担となります。

■「入院時食事療養費」についても助成対象となります。手続きについては、上記「窓口無料にならない場合」の助成金申請書に記入する方法と同様になります。

※この事業は、医療機器・医薬品製造販売の二プロ(株)前社長で、身延町(旧下部町)出身の故佐野實氏の遺族でつくる「一般財団法人みのる」からご寄付をいただいた「佐野實地域振興基金」の一部を財源としています。

学校でケガをしたときはどうなる？



身延町では、学校管理下で起きる児童・生徒のケガに備え、毎年「公費」により「日本スポーツ振興センター」(以下「センター」)の保険に加入しています。この保険では、医療費の自己負担分に1割上乘せされた分の保険金が支払われます。そのため、センターの保険が使える場合は、「子育て支援医療費(小・中学生分)」と「ひとり親家庭医療費」の助成を受けることができますので、お気をつけください。

申請についての詳細は、各学校へお問い合わせください。

学校でケガをしたときの請求方法は？

Q 医療費の支払いはどうしたらいいの？

A 医療機関の窓口で、現金で医療費を支払ってください。「子育て支援医療費助成金受給資格者証・ひとり親家庭医療費助成金受給資格者証」(以下「受給者証」)は使用しないでください。学校からの所定の用紙(「医療等の状況」等)を、医療機関で記入してもらい、領収書を添付して学校に提出してください。後日、センターから保険金が支払われます。

Q 医療機関の窓口で受給者証を提示してしまい、窓口無料になってしまった場合は？

A 再度医療機関に向かいいただき、窓口で無料になった分の医療費を現金でお支払いください。ただし、医療機関で現金での支払いができなかった場合は、子育て支援課から保護者に納付書を送付しますので、納付書に記載されている金融機関へ納付してください。

Q 医療機関の窓口で現金での支払いをしてきたが、治療開始から完治するまでの医療点数が500点未満となり、センターの保険が使えなかった場合は？

A 「子育て支援医療費助成金申請書・ひとり親家庭医療費助成金申請書」を、子育て支援課に提出してください。後日、助成金を指定の口座に振り込みます。詳しくは、上記「窓口無料にならない場合」をご覧ください。

■問い合わせ先

子育て支援医療費助成事業

子育て支援課

☎05556・20・4580

学校でケガをしたとき

教育委員会 学校教育課

☎05556・20・3016



狂犬病予防注射のお願いだワッ

■ 問い合わせ先
環境課
環境衛生担当
☎ 0556-42-4814

狂犬病予防法により、犬の飼い主は飼い犬の登録と、年に一度の狂犬病予防注射が義務付けられています。令和6年度も狂犬病予防注射の巡回を行いますので、都合の良い日程をご確認のうえ、ご利用ください。
※令和6年度より注射料が100円引き上げとなります。ご了承ください。

月日	地域	会場	時間	月日	地域	会場	時間
4月8日(月)	下部	一色依田製作所前	9:00 ~ 9:05	4月14日(日)	中富	役場本庁舎	8:40 ~ 9:00
		下岩欠火の見下	9:20 ~ 9:30			中富浄化センター	9:10 ~ 9:30
		市之瀬妙円寺前	9:40 ~ 9:50		身延	役場身延支所	9:40 ~ 10:10
		長塩公民館	9:55 ~ 10:05			大河内分館(旧大河内小学校)	10:15 ~ 10:35
		根子開運橋前	10:20 ~ 10:30		下部	下部地区公民館	10:50 ~ 11:05
		芝草消防機庫前	10:40 ~ 10:45			役場古閑出張所	11:15 ~ 11:30
	中富	大磯小磯火の見前	10:50 ~ 11:00	4月15日(月)	身延	大草ふれあいプラザ前河川敷	11:40 ~ 11:50
		道消防機庫前	11:10 ~ 11:20			波木井山駐車場	9:00 ~ 9:10
		久那土診療所	11:25 ~ 11:40			梅平二区公民館	9:15 ~ 9:25
		久那土駅駐車場	11:45 ~ 11:55			梅平一区公民館	9:30 ~ 9:40
		西嶋分館	13:00 ~ 13:15			町営総門駐車場	9:45 ~ 9:55
		手打沢公民館	13:20 ~ 13:30			身延仲町公民館	10:00 ~ 10:10
		大須成分館	13:40 ~ 13:50			三門前観光案内所	10:15 ~ 10:25
		久成公民館	14:00 ~ 14:10			清住町田中工務店横	10:30 ~ 10:40
		寺沢丸山橋	14:15 ~ 14:25			杉山円教坊入口	10:50 ~ 11:00
		下田原公民館	14:30 ~ 14:40			下山山額公民館	11:10 ~ 11:20
		宮木公民館	14:45 ~ 14:55			下山仲町公民館	11:25 ~ 11:35
4月9日(火)	身延	下山上沢公民館	11:40 ~ 11:50			下山上沢公民館	11:40 ~ 11:50
		下大島多目的集会所	9:00 ~ 9:05		中富	原分館	13:00 ~ 13:10
		新長戸川橋南 (小笠原信吉様宅前)	9:10 ~ 9:20			八日市場大聖寺駐車場	13:15 ~ 13:25
		和田公民館	9:25 ~ 9:30			夜子沢多目的集会施設	13:35 ~ 13:45
		和田スポーツ広場	9:35 ~ 9:45			中山集落館	13:55 ~ 14:05
		角打高見沢商店横	9:50 ~ 10:00			福原ごみ収集所前	14:15 ~ 14:25
		大野下水道処理場 (身延浄化センター)	10:05 ~ 10:15			古長谷四辻避難所	14:30 ~ 14:35
		清子公民館	10:25 ~ 10:35			三ツ石小林建設所前	14:45 ~ 14:55
		光子沢ごみ収集所前	10:45 ~ 10:55				
		相又妙久寺前	11:00 ~ 11:10				
		ゆばの里駐車場	11:15 ~ 11:20				
		門野湯沢橋	11:25 ~ 11:30				
	下部	大城バス停	11:35 ~ 11:40				
		小田船原公民館	11:50 ~ 12:00				
		塩之沢公民館	13:00 ~ 13:10				
		帯金区民広場	13:15 ~ 13:25				
		下八木沢不動沢橋前	13:30 ~ 13:40				
		上八木沢公民館	13:45 ~ 13:55				
		波高島駅前	14:00 ~ 14:10				
		リバーサイドパーク駐車場	14:15 ~ 14:25				
		湯町慈照院	14:30 ~ 14:40				
		甲斐常葉駅前	14:50 ~ 15:00				

料 金

- ・登録済の犬・・・3,650円
(注射料3,100円 + 注射済票550円)
- ・新規登録の犬・・・6,650円
(注射料 + 注射済票 + 登録手数料3,000円)
※つり銭のないようご協力をお願いします。

○ 訪問注射と動物病院での注射について

狂犬病予防注射は、動物病院でも受けることができます。動物病院によっては訪問注射も可能ですので、直接動物病院へお問い合わせください。

※訪問注射の場合は別途料金がかかることがあります。

動物病院で狂犬病予防注射を受けた場合は、中富浄化センター又は各支所・出張所にて狂犬病予防注射済票の交付を受けてください。(手数料550円)



■ 問い合わせ先
環境課 環境衛生担当
☎ 0556-42-4814

1. 河川水質検査結果

NO	調査地点	採水日	採水時間	気温℃	水温℃	pH	DO mg / ℓ	BOD mg / ℓ	SS mg / ℓ	大腸菌数 CFU/100ml	全窒素 mg / ℓ	全リン mg / ℓ	アモニア性窒素 mg / ℓ	ABS mg / ℓ	電気伝導率 mS / m
A1	北沢川（上沢公民館付近）	R5.10.24	9:18	16.9	14.0	8.0	10	1.1	1	10000 以上	1.1	0.14	0.37	0.02 未満	35
A2	下山工業団地排水溝出口	R5.10.24	9:29	18.1	22.3	7.5	3.8	3.0	2	2	3.0	0.014	0.05 未満	0.12	39
A3	南沢、大堰合流地点	R5.10.24	10:29	19.0	11.7	8.1	12	0.5	7	96	0.43	0.024	0.05 未満	0.02 未満	18
A4	大沢川、不動沢川合流地点	R5.10.24	10:47	21.5	20.0	9.8	15	1.3	1 未満	110	0.30	0.037	0.05 未満	0.26	23
A5	虹川下流	R5.10.24	11:08	21.3	18.5	9.1	15	2.1	1	1300	0.69	0.061	0.05 未満	0.09	40
A6	波木井川最下流	R5.10.24	11:24	21.1	17.1	8.2	11	0.5 未満	1 未満	140	0.32	0.015	0.05 未満	0.02 未満	27
A7	身延川上流	R5.10.24	13:08	19.6	16.3	7.9	10	0.5	1 未満	68	0.48	0.022	0.05 未満	0.02 未満	30
A8	身延川最下流	R5.10.24	13:20	22.3	18.9	8.1	10	0.6	1 未満	1200	0.59	0.10	0.05 未満	0.02 未満	29
A9	大野用水路取り入れ口 （波木井川、塩沢橋付近）	R5.10.24	13:31	21.4	18.3	8.2	10	0.5 未満	1 未満	84	0.27	0.013	0.05 未満	0.02 未満	26
A10	大野用水路終末	R5.10.24	13:43	24.3	17.5	8.2	11	0.5	3	4400	0.37	0.038	0.05 未満	0.02 未満	26
A11	大城川最下流	R5.10.24	13:58	23.1	16.9	8.1	12	0.5 未満	1 未満	33	0.28	0.011	0.05 未満	0.02 未満	29
A12	相又川下流	R5.10.24	14:10	21.1	18.0	8.0	10	0.5 未満	1 未満	88	0.39	0.014	0.05 未満	0.02 未満	15
A13	椿川最下流	R5.10.25	8:57	17.3	14.2	7.8	12	0.5 未満	1 未満	17	0.50	0.009	0.05 未満	0.02 未満	12
A14	宮沢川最下流	R5.10.25	9:28	17.1	14.8	7.7	11	0.5 未満	1 未満	50	0.61	0.009	0.05 未満	0.03	9.1
A15	小室沢川 （下大島多目的集会所付近）	R5.11.07	15:05	20.5	19.2	7.3	8.8	0.7	7	2300	2.2	0.054	0.05 未満	0.02 未満	12
B1	西嶋排水機場出口	R5.10.25	10:25	20.8	14.2	9.2	17	2.9	9	78	0.54	0.028	0.05 未満	0.05	25
B2	初沢川下流	R5.10.23	9:24	19.0	21.5	9.1	14	1.2	4	480	0.57	0.053	0.05 未満	0.02 未満	36
B3	北沢川下流	R5.10.23	9:45	14.5	15.0	8.1	11	0.5 未満	3	33	0.55	0.052	0.05 未満	0.02 未満	36
B4	手打沢川下流	R5.11.07	16:23	19.0	17.5	7.7	9.1	0.5 未満	1 未満	270	0.35	0.042	0.05 未満	0.02 未満	36
B5	石畑川（寺沢川合流前）	R5.10.23	10:35	18.0	16.0	7.9	10	0.5 未満	1 未満	520	1.1	0.047	0.05 未満	0.02 未満	27
B6	寺沢川下流	R5.10.23	10:49	21.0	16.0	7.9	13	0.6	1 未満	95	0.43	0.023	0.05 未満	0.02 未満	25
B7	夜子沢川下流	R5.10.23	10:58	24.0	15.0	7.8	10	0.7	1 未満	110	0.58	0.037	0.05 未満	0.02 未満	28
B8	田原川下流	R5.10.23	11:12	21.1	16.0	8.7	13	0.8	1	100	0.24	0.049	0.05 未満	0.02 未満	36
B9	八日市場排水機場出口	R5.11.07	16:01	20.0	18.5	8.0	8.9	1.0	8	1900	1.0	0.20	0.05 未満	0.02 未満	31
B10	谷津沢川下流	R5.10.23	11:35	21.1	17.0	7.2	8.6	0.7	31	1400	1.2	0.098	0.05 未満	0.02 未満	25
B11	江尻窪川	R5.10.23	14:13	22.1	14.5	7.9	10	0.5 未満	1	15	1.2	0.021	0.05 未満	0.02 未満	23
B12	曙川上流	R5.10.23	13:53	22.1	16.7	7.9	10	0.5 未満	1	100	0.59	0.008	0.05 未満	0.02 未満	27
B13	曙川下流	R5.10.23	13:41	22.1	17.7	8.1	10	0.5 未満	1 未満	300	0.56	0.013	0.05 未満	0.02 未満	27
C1	反木川下流	R5.10.25	11:26	21.3	14.0	7.9	11	0.5	1 未満	71	0.35	0.007	0.05 未満	0.02 未満	13
C2	釜額川下流 （反木川合流前）	R5.10.25	11:42	21.0	13.8	7.9	11	0.5 未満	1 未満	60	0.44	0.009	0.05 未満	0.02 未満	16
C3	常葉川中流 （下部地区町民運動場下）	R5.10.25	12:00	22.5	14.0	8.1	11	0.5 未満	1 未満	99	0.36	0.007	0.05 未満	0.02 未満	15
C4	栃代川下流	R5.10.25	13:32	21.0	14.3	7.8	11	0.5 未満	1 未満	30	0.28	0.005	0.05 未満	0.02 未満	13
C5	常葉川中流 （栃代川合流前）	R5.10.25	13:42	20.0	15.3	8.3	11	0.5 未満	1 未満	1100	0.33	0.014	0.05 未満	0.02 未満	16
A 類型環境基準						6.5 以上 8.5 未満	7.5 以上	2 以下	25 以下	300 以下					

毎年実施しています町内 41 箇所の河川水質調査の結果をお知らせいたします。

河川などの身近な生活環境をより良くしていくためには、町が実施する下水道整備事業や合併処理浄化槽設置補助金事業などの生活排水対策とともに、環境を守るのも壊すのも私たち自身であることを一人ひとりが自覚することが最も大切なのではないのでしょうか。ぜひ、美しく住みよい町をみんなの手で築き上げていきましょう。

NO	調査地点	採水日	採水時間	気温 ℃	水温 ℃	pH	DO mg / ℓ	BOD mg / ℓ	SS mg / ℓ	大腸菌数 CFU/100ml	全窒素 mg / ℓ	全リン mg / ℓ	アンモニア性窒素 mg / ℓ	ABS mg / ℓ	電気伝導率 mS / m
C6	常葉川中流 (田用水合流付近)	R5.10.25	14:03	21.0	16.8	8.3	11	0.5 未満	1 未満	330	0.32	0.007	0.05 未満	0.02 未満	15
C7	下部川上流 (島地区・湯平橋付近)	R5.10.25	14:26	20.5	15.8	7.7	10	0.5 未満	1 未満	20	0.32	0.005 未満	0.05 未満	0.02 未満	11
C8	下部川下流 (湯之奥金山博物館前)	R5.10.25	14:46	17.7	15.5	7.8	11	0.5 未満	1 未満	250	0.35	0.006	0.05 未満	0.02 未満	13
C9	常葉川・下部川合流後 (排水処理施設付近)	R5.10.25	15:08	18.2	16.8	8.3	12	0.5 未満	1 未満	510	0.34	0.012	0.05 未満	0.02 未満	14
C10	常葉川最下流 (波高島地内湯川橋付近)	R5.10.25	15:26	20.2	17.3	8.6	12	0.5 未満	1 未満	130	0.31	0.009	0.05 未満	0.02 未満	14
C11	一色川(蛭の里付近)	R5.10.23	14:37	19.6	14.1	8.0	11	0.6	1	960	0.49	0.050	0.05 未満	0.02 未満	29
C12	樋田川下流	R5.10.25	11:06	20.2	14.6	8.0	11	0.6	1 未満	290	0.39	0.019	0.05 未満	0.02 未満	22
C13	三沢川下流	R5.10.25	10:48	21.2	18.6	8.4	13	0.5 未満	1 未満	520	0.25	0.023	0.05 未満	0.02 未満	21
A 類型環境基準						6.5 以上 8.5 未満	7.5 以上	2 以下	25 以下	300 以下					

2. 検査項目と説明

調査項目	説明
pH (水素イオン濃度)	水の酸性・中性・アルカリ性を表し、7 付近が中性で数値が小さいほど酸性になる。
DO (溶存酸素)	水中に溶解している酸素の量。数値が低いほど水の汚濁は進んでいる。
BOD (生物化学的酸素要求量)	微生物が水中で消費する酸素量を知るための検査。数値が高いほど水の汚濁は進んでいる。
SS (浮遊物質)	水中に浮遊する小粒状物の総称。濁りの原因になっている物質の量を示している。
大腸菌数	水中に大腸菌が検出されることは、し尿汚染の可能性が大きく、有害な病原菌の存在も予想される。
全窒素	一般に河川における窒素の供給源は食品系の家庭台所排水、し尿排水及び窒素肥料等に起因するとされている。河川を栄養過多にし、富栄養化の要因になる。
全リン	一般に河川におけるリンの供給源は家庭台所排水、し尿排水及びリン酸肥料等に起因するとされている。全窒素とともに富栄養化の要因となっている。
ABS (陰イオン界面活性剤)	洗剤の成分である陰イオン界面活性剤は現在では分解性の高いものがほとんどであるが、それでもなお石けんに比べると分解性が悪いため河川環境に影響を与える。
アンモニア性窒素	一般に水中のアンモニア性窒素は、肥料・生活排水・下水・し尿等の混入によって検出される場合が多い。汚染源が近いことを疑わせるため水質汚濁の有力な指標となる。
電気伝導率	電気の通り易さを示す数値で、存在するイオンの種類、濃度によって決まる。数値の大小で汚濁の大小が決まるわけではないが、良質な水にイオン類が加わると数値が高くなる。



Q. 法定外公共物って？

A. いわゆる里道（赤道）や
水路（青線）のことです。

法定外公共物とは

法定外公共物とは、道路や河川などの公共物のうち、道路法、河川法、下水道法などの管理に関する法律の適用又は準用を受けない公共物をいいます。

一般的には、里道（赤道）・水路（青線）等と呼ばれており、法務局に備え付けの公図などで、「道」「水」又は、赤色や青色で表示されているものです。

その多くは昔から生活に欠かせない道路や水路として、地域住民等によって作られ、公共の用に供されていたので、明治初期の地租改正に伴う官民有区分の実施により地租を課さない国有地として分類されていましたが、平成12年4月に施行された「地方分権一括法」により、国有財産であった里道・水路の法定外公共物のうち、機能を有しているものについては、平成17年3月末までに町に譲与されました。

維持管理はどうしてるの？

法定外公共物（里道（赤道）

・水路（青線）については、

地域に密着した形で地域住民の公共の用途に使用しているため、国有財産であった従前と同様に、各地域の皆さんに維持管理を従来どおりお願いしています。

これまでどおり、
みんなできれいに
して使っていきましょう。



■ 問い合わせ先

土地対策課 土地対策担当
☎ 0556・62・1117

町営・町有住宅で暮らしませんか？

身延町営住宅・町有住宅において入居者を募集しています。

■ 募集戸数【3月1日 現在】

町営住宅

榎田団地（3DK）	6戸
西嶋第2団地（3DK）	1戸
八日市場団地（3DK）	1戸
柿島団地（2LDK）	2戸
（3LDK）	2戸

町有住宅

相又団地（3DK）	9戸
子育て世帯住宅（2LDK）	3戸

申し込みについて

申込資格、要件等はホームページをご覧ください、お問い合わせください。

■ 申し込み・問い合わせ先
建設課 建築住宅担当
☎ 0556-42-4808



国民年金保険料について

■ 問い合わせ先
町民課 保険年金担当
☎ 0556-42-4804
竜王年金事務所
☎ 055-278-1100

令和6年度の国民年金保険料は、**月額 16,980 円** です。

現金で納付されている方には、4月初旬に日本年金機構より1年分の納付書が郵送されますので、金融機関やコンビニエンスストアで納付してください。

国民年金においては、一定期間の保険料をまとめて納めることにより保険料が割引になる「前納制度」が設けられています。

納付方法	6か月前納 令和6年4月 ～令和6年9月分	1年前納 令和6年4月 ～令和7年3月分	2年前納 令和6年4月 ～令和8年3月分
現金納付	101,050 円 (830 円 割引)	200,140 円 (3,620 円 割引)	398,590 円 (15,290 円 割引)

※ 2年前納の割引前の保険料額

16,980 円 (令和6年度保険料額) × 12 か月 + 17,510 円 (令和7年度保険料額) × 12 か月
= 413,880 円

※口座振替及びクレジットカード納付の場合は、上記保険料よりも割引されます。詳しくは問い合わせ先までお願いいたします。

〈前納のお申し込みについて〉

年度途中からでも年度末 (又は翌年度末) までの保険料を納めていただくことができますようになりました。希望される場合は年金事務所又は身延町役場町民課までご連絡ください。

〈口座振替の早割について〉

口座振替は上記の他、「早割」による割引があります。令和6年度は 16,920 円 (60 円の割引) です。

身延町働く婦人の家 文化講座受講者の募集



■ 申し込み・問い合わせ先
身延町働く婦人の家
(旧久那土小学校横)
☎ 0556-37-0002
FAX 0556-37-0937

働く婦人の家文化講座を以下のとおり開講するにあたり、受講者を募集します。

教室名	講師名	初回開講予定日	定員	実施曜日	時間	回数
茶道教室	望月富美子	5月11日(土)	15人	第2・4土曜日	午後2時～4時	全10回
生け花教室	遠藤 民子	5月19日(日)	15人	第3日曜日	午後1時～3時	全10回

■ 受講条件

受講期間をとおして受講できる方

■ 受講料

一部個人負担があります。

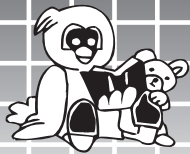
■ 申込方法

身延町働く婦人の家 (久那土出張所) へ電話又はFAXでお申し込みください。FAXの場合、受講希望教室名・氏名・住所、連絡先をご記入の上、お申し込みください。



4月26日 締切

※茶道教室は、小・中学生、高校生も受け付けます。
※定員になり次第締め切らせていただきます。
※定員に満たない教室は、開講しない場合があります。



身延町立図書館だより



NO.235

身延町波木井407番地 ☎ 0556-62-2141

HP: <http://www3.town.minobu.lg.jp/lib/>

公式Twitter: <https://twitter.com/minobulibrary/>

新しい季節のはじまりに・・・図書館デビューしてみませんか！！

まだ図書館を利用したことのない方、新しい暮らしの中に、“図書館”をプラスしてみませんか？図書館には小説や絵本だけでなく、生活に役立つ様々なジャンルの本や雑誌・CD・DVDもあるんです！

身延町立図書館 波木井407番地

蔵書数約12万冊。身延町総合文化会館に併設。本・雑誌・視聴覚資料の貸出のほか、館内でDVD等の視聴も可。月ごとに一般・児童向けイベントや展示を開催中！

【開館時間】

▼火・水・土・日
午前9時30分～午後5時

▼木・金
午前9時30分～午後7時

【休館日】

・月曜日

・月曜が祝日開館の場合の翌日

・月の最後の平日

・本の点検期間

中富公民館図書室 切石360番地

蔵書数約2万冊。中富総合会館内。

【開館時間】

▼月・火・木・金
午前9時30分～午後5時

▼土・日

午後1時～午後5時

【休館日】

・水曜日

・祝祭日

・本の点検期間

下部公民館図書室 常葉1025番地

蔵書数約7千冊。下部地区公民館内。

【開館時間】

▼月・金
午前9時30分～午後5時

【休館日】

・土、日曜日

・祝祭日

・本の点検期間



ちいさなちいさなおはなし会

4月9日・23日(火)

11:00～11:30

絵本の読み聞かせと工作

参加費無料

定員10組15名程度

お申し込みが必要です。

お電話または図書館

カウンターまで。



わくわくおはなし会

うたのおはなし会

日時 4月21日(日) 10時30分から

場所 身延町総合文化会館 1階

メディアルーム

対象 3才からのお子さんと保護者

要申込・参加費無料・

定員10組15名程度

大きな本の読み

聞かせやリズム

遊びなどをします。



注目！展示コーナー

月ごとに、暮らしや話題の本などテーマに沿ったコーナーを、館内のあちこちに作っています。思わぬ本との出会いがあるかも。ぜひ、ご利用ください。

4月の休館日

【身延図書館】

1・8・15・22日(月)
26日(金・月末整理日)
30日(火) 振替休館

【中富図書室】

3・10・17・24日(水)

【下部図書室】

6・13・20・27日(土)
7・14・21・28日(日)

【中富・下部図書室祝日休館】

29日(月・昭和の日)

今年度も様々な本をそろえますので
どうぞご利用ください。

『店長がバカすぎて』

早見和真／著

『疲れた人に夜食を届ける出前店』

中山有香里／著

『傷痕のメッセージ』

知念実希人／著

3位 『木挽町のあだ討ち』

永井沙耶子／著

『魔女と過ごした七日間』

東野圭吾／著

2位 『妄想radio』

桜木紫乃／著

1位 『汝、星のごとく』

風良ゆう／著



令和5年度
中富図書室貸出ランキング

公民館図書室だより
中富図書室へようこそ！



中富図書室の開館時間
【月・火・木・金】
午前9時30分～午後5時
【土・日】午後1時～5時



金っていいよね


〒409-2947 身延町上之平 1787 番地先 ☎0556-36-0015 ☎0556-36-0003
✉yunoking@town.minobu.lg.jp HP <https://www.town.minobu.lg.jp/kinzan/>

甲斐黄金村・湯之奥金山博物館

27周年

みなさまの金山博物館は4月24日（水）で開館27周年をむかえます

ゴールデンウィークは金山博物館へ！

水	木	金	土	日	月	火
5/1 休館日	2 通常開館	3 憲法記念日 通常開館	4 みどりの日 通常開館	5 こどもの日 通常開館	6 振替休日 通常開館	7 通常開館
						

☆5/5（日）こどもの日限定！すてきなプレゼントゲットのチャンス「たまごくじ」

※チケットご購入の小学生以下のお子さま限定。一人一回まで。なくなり次第終了

☆期間中、砂金採り体験室の天然石＆純銀粒増量！

☆1分間で一番多く砂金を採ることができるのは誰だ！好評の不定期開催ミニゲーム「ハイスピード砂金採り」



地域の古文書に心当たりはございませんか？ ～ 調査継続中 ～



当館では、金山や地域の歴史を解明する手がかりとなる「古文書」を引き続き探しています。

古文書は、かつての地域とそこに暮らす人々のようすを今に伝える貴重な資料です。しかし、燃やしてしまったり、売買してしまったりなど、長い年月の間に散逸し、歴史が埋もれてしまうケースが少なくありません。地域の歴史を未来に伝えていくためにも、今一度ご自宅をご確認いただき、お心当たりありましたら博物館まで情報をお寄せください。ご協力をお願いいたします。

4月の休館日
(毎週水曜日)

3日、10日、17日、24日

【開館時間】午前9時～午後5時
(受付は午後4時30分まで)



募集

山梨西部広域環境組合
パブリックコメント募集

■案件

ごみ処理施設整備基本設計(案)

■概要

山梨県の西部地域5市6町で構成する山梨西部広域環境組合が整備する、令和13年度より稼働予定の新たなごみ処理施設において、令和7年度の工事発注に向けた前提条件や具体的な仕様条件、要求性能などを決めることを目的としています。基本設計(案)がまとまったことから、意見募集を行います。

■募集期間

令和6年4月5日(金)～24日(水)

■閲覧方法

本組合ホームページに掲載しております。

<https://yskk.jp/>

■問い合わせ先

山梨西部広域環境組合建設課

☎0555・244・5301

INFORMATION



相談

一人で悩まず

あきらめないで!

山梨県労働委員会委員による「労働相談会」を行います。

労働問題に豊富な知識と経験のある県の「労働委員会委員」(弁護士・労働組合役員・会社役員)が対応し、パワハラや勤務条件の切り下げ、感染症等による安易な雇用調整(解雇、雇止め、派遣切り)など、職場のトラブル解決に向け、アドバイスをを行います。ぜひご参加ください。

■対象者

労働者・どなたでも

(秘密は守ります)

■料金 無料

■日時 (事前予約制)

令和6年6月10日(月)～12日(水) 午前10時～正午

(1相談あたり最大1時間・合計6枠)

■場所

山梨県庁北別館3階



お知らせ

木喰上人の

ちよつと驚く資料展

柳宗悦と木喰佛・丸畑との出会いから100周年を記念して、木喰の里微笑館にて「木喰上人のちよつと驚く資料展」を実施しています。

100年前の柳が木喰佛を発見した感動や、山梨県内の有志により柳の手助けをした「木喰五行研究会」の活躍、さらに木喰ブームに沸く県内外の様子など、資料展で実感していただければ幸いです。

■日時

令和6年1月11日(木)～

8月27日(火)

午前9時～午後5時

■場所

木喰の里微笑館

■入館料

一般 300円

(20名様以上の場合240円)

小中学生・未就学児 無料

■休館日 水曜日・祝日の翌

日・年末年始

■問い合わせ先

☎0556・36・0753



献血のご協力

ありがとうございます

2月28日(水)・3月1日(金)、町主催の献血が中富総合会館前と身延支所にて行われ、合わせて76人の方に献血へお越しいただきました。

実施にあたっては、身延ライオンズクラブ、身延町青年会、身延町商工会青年部・女性部の皆様にもご協力いただきました。多くの方にご協力いただき、感謝申し上げます。

健康増進施設の
無料回数券を配布します

健康の維持を目的として、身体障害者を対象に「身延町スポーツ健康増進施設無料回数券」を交付します(交付には申請が必要です)。

■対象

身体障害者手帳1級～3級所持者

申請日において身延町民であること

■交付枚数

5枚(申請日～年度末)

■利用施設

「武田信玄公かくし湯の里」ヘルシースパサンロードしもべの湯(温浴施設・ジムのみ)

☎0556・42・8228

■無料回数券の問い合わせ先

福祉保健課 福祉担当

☎0556・20・4611

福祉保健課 健康増進担当
☎0556・20・4611

創業支援等事業費補助金

身延町における創業を促進し、雇用の創出、移住・定住人口の増加及び地域経済の活性化を図るため、町内において創業する町民の方が利用できる補助金です。

申請受付期間

令和6年4月1日（月）～5月31日（金）

補助対象者

- ・町が実施する特定創業支援等事業を受講し、町の証明を受けた者
- ・町税及び町債務を滞納していない者
- ・暴力団員でない者、暴力団に関与していない者
- ・町内に住所がある者
- ・交付申請時に創業の日から2年を経過していない者



補助対象経費

- ・事業拠点費（店舗等の新築及び改装に係る経費）
- ・賃借料（店舗等の賃借に係る家賃）
- ・機械器具費（機械装置、車両運搬具の購入又はリース料）
- ・備品費（パソコン、コピー機等の備品で単価3万円以上のもの）
- ・構築物費（広告塔、看板設置費）
- ・広告宣伝費（ホームページ作成費、新聞・雑誌掲載費）
- ・人件費（雇用保険に加入しているものへの給与費）

その他

補助対象経費は交付決定後に係る費用とし、年度内に事業完了すること。
補助金の額は、上限を補助対象経費の1/2とし、補助限度額は右記の①～③の各区分の金額となる。

① 300 万円

初めて町内で事業を開始する場合

② 200 万円

既に町内で事業を行っている方が、今までと別分野の事業を開始する場合

③ 100 万円

既に町外で事業を行っている方が町内に事業所を新たに設置し事業を開始する場合

■ 問い合わせ先
観光課 観光商工担当
☎ 0556-62-1116

カウンセラー 川邊修作先生による

「子育て、親育ち相談室」

「子育てのことで悩んでいた」「子離れのことで悩んでいた」等々…
幼児期～青少年期、どの年代期でも OK です！

話を聞いてもらうだけでも心が軽くなります！

相談時間：相談者1人につき30分間

午前開催（偶数月） 10時～13時

午後開催（奇数月） 12時～16時

終日開催（7・12月） 10時～16時

会 場：身延福祉センター相談室
（7・12月のみ総合文化会館）



【プロフィール】

川邊修作（かわべ しゅうさく）

早稲田大学第一文学部卒業。私立中学・高校で17年間教員生活の後、上智大学ならびに東邦大学医学部でカウンセリングと精神保健について学び、カウンセラーに転職。現在は、市町村やNPO法人等の団体で子育て支援活動に従事している。本町でも10年以上前から「相談室」を開催していただいている。

～相談室の予定～

第1回：	4月17日（水）	午前
第2回：	5月29日（水）	午後
第3回：	6月12日（水）	午前
第4回：	7月20日（土）	終日
第5回：	8月21日（水）	午前
第6回：	9月18日（水）	午後
第7回：	10月30日（水）	午前
第8回：	11月20日（水）	午後
第9回：	12月21日（土）	終日
第10回：	1月29日（水）	午後
第11回：	2月19日（水）	午前
第12回：	3月19日（水）	午後

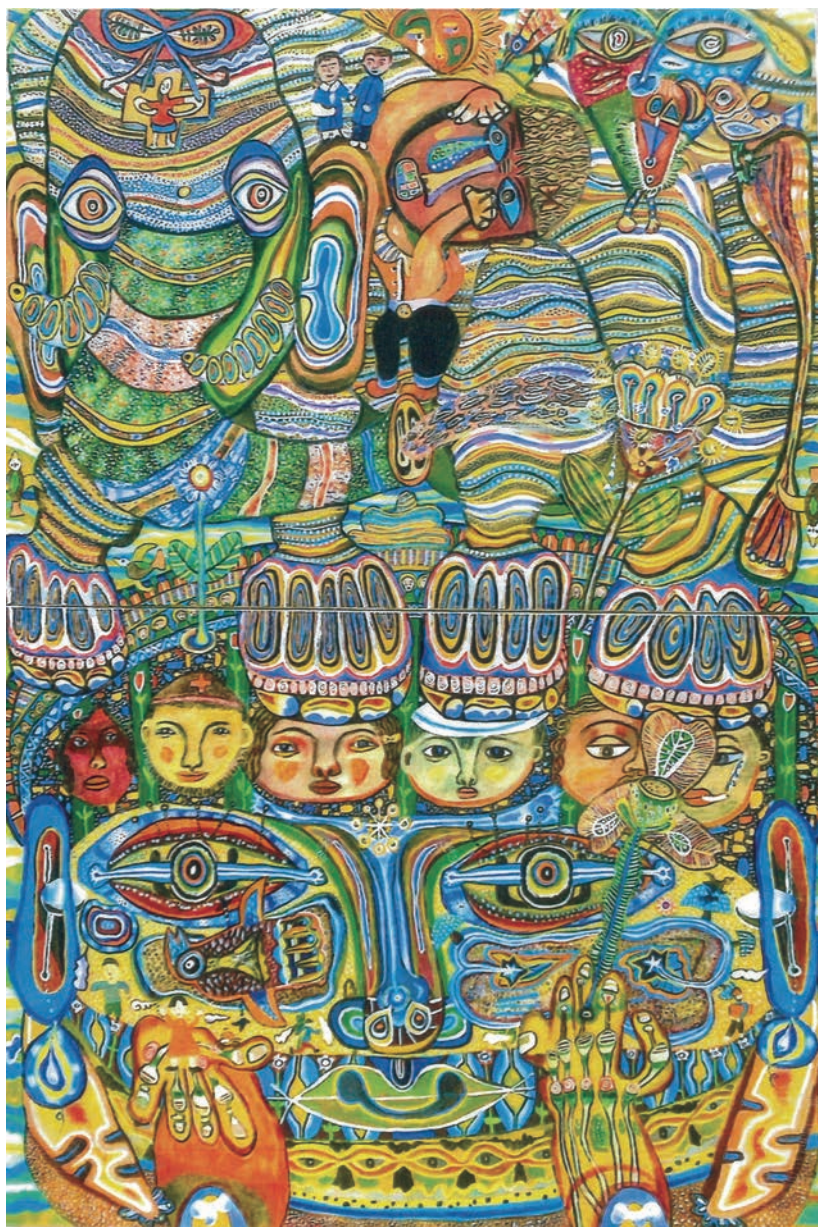
【申し込み・問い合わせ先】

生涯学習課

青少年育成身延町民会議 事務局

☎ 0556-20-3017

身延町みすきふれあい館 企画展 佐野強の世界へようこそ！



佐野強は 1953 年に南部町に生まれました。

佐野は、小学校の図書室でゴッホのひまわりの絵を見て感動したことをきっかけに、絵描きになることを決めます。身延高校・多摩美術大学へと進学後も、小学生の頃の感動をそのままに、洋画を学びながらゴッホのような絵を描き続けました。卒業後は画家として、様々な展覧会への出品、個展、グループ展を継続しておこなっています。

キャンバスには、佐野の考える「多様性」が込められています。「絵画には具象・抽象などの様式が、植物や生き物には数えきれないほどの種類があり、各々が関係しあい、影響を及ぼしあっている」。それが佐野の考える「多様性」です。そんな世界を、鮮やかな色彩で描かれた、野性的だったり物悲し気だったり様々な表情を見せる生き物や、力強くも自然体に描かれた植物によって、表現しています。

キャンバスに広がる「佐野強の世界」を、覗き見てはいかがでしょうか。キャンバスの細部までみっちりと散りばめられたモチーフの中からは、佐野本人ですら思ってもみなかった、あなたにだけのメッセージを読み取ることがあるかもしれません。

2024年

4.27 (土) ▶ 6.2 (日)

身延町みすきふれあい館

開館時間 | 午前9時30分～午後5時
(入館は午後4時30分まで)

休館日 | 毎週火曜日

観覧料 | 無料

問い合わせ先：身延町みすきふれあい館
(身延町西嶋345番地 ☎0556-20-4555)

うちの子「結婚」しないのかしら？

独身のお子様の結婚相談承ります



お子様の結婚に関するお悩み、プロの仲人がお答えします。

まずはお気軽に仲人にご相談下さい

☎055-288-1038

結婚相談所 ムスベル

建築舎光 株式会社

一級建築士事務所

ご予算に合わせて

お家 の事なら何でもご相談下さい

住宅等の建築設計施工・リフォーム・耐震・鋼材加工など


 建築舎光株式会社
 〒4092522 身延町下山154-1
 TEL: 0556-62-5529
 FAX: 0556-62-5777

有料広告募集

 広報みのぶに広告を掲載しませんか？
 掲載は随時募集しています。詳しくは企画政策課広聴広報担当までお問い合わせください。

☎0556-42-4801

 掲載サイズ 縦 45mm × 横 80mm
 (この有料広告募集の枠の大きさです。)

社会人向け講座開催

 『介護福祉士実務者研修』スクーリングは7日間のみです。
 PC・タブレット等を使った通信教育で、誰でも受講できます。
 次の講座は高校卒業以上の方が対象です。 ※講座は全て有料。
 『手話入門講座』『日蓮学入門講座』『仏教学入門講座』
 『地域福祉コーディネーター』『介護入門講座』
 『法華経入門講座』『仏教実践入門講座』
 『仏像芸術』『仏像彫刻』『仏画』入門講座

 身延山大学介護福祉士実務者学校 担当：松木
 ☎: 0556-62-6080 e-mail: kaigo@min.ac.jp

《入札結果を公表します》

— 入札日 令和6年2月27日 —

件 名	場 所	請 負 業 者	落札金額 (円) (消費税抜)	落札率 (%)
下山小学校屋内運動場 (社会体育開放施設) 照明 LED 化改修設計業務委託	下 山	(株)馬場設計	1,640,000	96.5

令和6年2月1日～29日までの受付 (敬称略・順不同)

 ※本人・ご家族の申し出があったものを掲載しています。
 ※字体は原則として新字を使用しています。

寄 付 ありがとうございます

— 身 延 町 へ —

法人・団体からの寄付

金 10,000 円 株式会社スギヤマ (飯 富)

— 社会福祉協議会へ —

金 10,000 円 遠藤 逸子 (寺 沢)

金 10,000 円 笠井ふとん店 (西 嶋)

出 生 すくすくよい子に

あかちゃん 保護者 (地 区)

片田 ^{なつき} 菜月 (女の子) 博 貴 (角 打)

婚 姻 末永くお幸せに

夫 妻 (地 区)

中田 遼平 小林 桃華 (車 田)

渡邊 正宏 水野 理奈 (岩 欠)

お悔やみ ご冥福をお祈りします

氏 名 (年 齢) 届出人 (地 区)

関根 進一 94 歳 関根眞寿美 (小田船原)

鈴木 正一 78 歳 高橋 美奈 (一 色)

佐野 恭平 36 歳 佐野 義彦 (梅 平)

早川 壽美子 93 歳 早川 議人 (帯 金)

望月 良久 91 歳 山下 良江 (丸 滝)

村松 幸美 75 歳 村松 良太 (西 嶋)

佐野 公臣 82 歳 佐野美代子 (大 塩)

和田 敏子 98 歳 和田 和 (常 葉)

佐野 本吉 93 歳 佐野 吉雄 (飯 富)

望月 胖子 99 歳 望月 房雄 (下 部)

神宮司 諤 91 歳 神宮司 努 (大 塩)

佐野 久司 82 歳 佐野 鈴江 (小田船原)

田中 裕子 82 歳 田中 慎一 (梅 平)

赤池 悦子 100 歳 伊藤モト子 (中ノ倉)

近藤 頼子 95 歳 近藤 功 (波木井)

訂正とお詫び

広報みのぶ2月 (No.233) 号及び3月号 (No.234) において、下記の内容に誤りがございました。

・広報みのぶ2月号2頁「令和6年二十歳の集い」式典進行の方のお名前 【誤】佐野 亜理沙 【正】佐野 亜里沙

・広報みのぶ3月号22頁「入札結果」の入札日 【誤】令和5年1月24日 【正】令和6年1月24日

訂正しお詫び申し上げます。



身延町の

水道料金・下水道使用料

コンビニ支払い、スマホ決済

の納付が

に対応します！



営業時間内ならいつでも OK
手数料無料でより便利に！

令和6年4月から発行する納付書で、役場窓口・金融機関のほか、
下記のコンビニエンスストア・スマートフォン決済アプリでも納付いただけます。

コンビニ等

- セブン・イレブン ● ローソン ● ファミリーマート
- デイリーヤマザキ ● MMK 設置店 ほか

- ・納付書裏面に記載の店舗でご利用いただけます。
- ・原則としてスマホ決済アプリを利用した納付はできません。

スマホ決済アプリ

- PayPay ● d払い ● LINE Pay
- J-Coin ● auPAY の請求書支払い

- ・納付書に印字されたバーコードを上記のスマホ決済アプリで読み取ることで納付いただけます。
- ・手数料はかかりませんが、別途データ通信料はご負担いただきます。
- ・スマホ決済の場合は、領収書は発行されません。アプリ内の利用明細でご確認ください。



詳細は
こちらから
(町 HP)



次の納付書はコンビニエンスストア、スマホ決済アプリでの納付はできません。
・金額を訂正したもの ・納期限を過ぎたもの ・バーコードを読み取れないもの

問い合わせ先

身延町役場 上下水道課 ☎0556-42-4811

水道料金・下水道使用料のお支払いは、納め忘れのない口座振替が便利です