



「特集」

中山マダムスとカフェの  
「おいしい」関係



- 特集 -

# 中山マダムスと カフェの“おいしい”関係



おばあちゃん×西洋野菜×カフェ





育てる。届ける。笑顔が繋がる。

山あいにある小さな集落・中山地区。

ここで畑仕事に精を出す「中山マダムス」は、元気いっぱいのおばあちゃんたちのグループです。マダムスが育てているのは、イタリアンパセリやズッキーニ・ロマネスコなどちよつと聞き馴染みのない西洋野菜。

育てた野菜は、中山にオーブンしたカフェ「森の中へ」で料理へと生まれ変わり、地域に新しいにぎわいをもたらしています。畑とカフェがつながり、世代を超えて笑顔が広がる。

ここには元気なまちづくりのヒントが隠されています。そんなマダムスとカフェの「おいしい関係」をご紹介します。

## 中山マダムスとは？

中山地区に暮らす平均年齢 84 歳の 7 人のおばあちゃんたちのこと。地域の仲間たちと野菜作りを通してカフェを支えています。自称ではありませんが、おばあちゃんたちもまんざらでもない様子。毎週金曜日の百歳体操の後にカフェに集まるのがなによりの楽しみ。





「おらんとおも  
まだまだ頑張らなきゃね」

「この歳になって新しいことに  
チャレンジするのは楽しいねえ」



ヴィアーノトモト



ヒデコさんのツルなしエンドウ



クニエさんのスイカ



マスエさんのフアーベ



この中山に新しいカフェ「森の中へ」がオープンしたのは今年4月のこと。店主は中山出身の塚田昭子（旧姓・樋川）さん。木の香りと温もりの溢れるカフェです。

ここで味わうことができるメニューには、あまり聞き馴染みのないカロセッコ、ルッコラ・セルバチカ、ターニップなど主産地がフランスやイタリア等、海外原産の野菜がふんだん使われています。

中山集落。22世帯30人ちよつとが暮らすこの集落は、平均年齢65歳超えの地域です。高齢化が進む地域ではありますが、美しい山々と温かい人に囲まれた場所に、今ちよつとした変化が起きています。

## 山の暮らしに新しい風



この野菜を育てているのは、『中山マダムス』と呼ばれる7人のおばあちゃんたち。野菜を育ててカフェに届け、そこに集う人たちに笑顔が広がる。そんなちよつと素敵な循環が始まっています。





太田 集さん

塚田 昭子さん

## 仕掛け人は2人の女性

店主の塚田さんは、中山で生まれ育ち、現在は東京と中山で2拠点生活。カフェを通じて山間の集落の魅力をたくさんの人に知ってもらいたいという思いでこの地を選びました。

そして、もうひとりの仕掛け人が塚田さんの同級生で、マダムスが育てる野菜の種を提供している、種苗業を営む太田集(旧姓・遠藤)さん。太田さんも同じく中山で生まれ育ち、海外生活を経て、この地に戻ってきました。

彼女らの呼びかけで、地域に住む7人のおばあちゃん達が立ち上がりました。

## タネが繋ぐ、世代の輪

太田さんが数種類の種の袋を机に並べると、マダムスは各々好きな種を持ち帰り、自分たちの畑で育てていきます。収穫された野菜はカフェに持ち込まれ食材として提供されます。

「イタリアンパセリはどうなった?」「フランスきゅうりは?」「丸ズッキーニは芽が出たか?」カフェはマダムスの情報交換の場でもあります。

最初は馴染みのない野菜に戸惑っていたマダムスも、今ではこれまで育てたことのない野菜やハーブを育てること、そしてそれを話題に世代をこえて集う場が新しい刺激と生きがいとなっているようです。



サチコさんのヴェス



カスミさんのローズマリー



ケイコさんのスイートペッパー



ナツコさんのサニーレタス

## 育てた野菜が、おいしい笑顔に

店主の塚田さんは「無理のない範囲で育ててね。できたものは何でも持ってきて」と言います。仕事ほどの拘束力はなく、ゆるく温かい繋がりがここにはあります。しかも、マダムスが野菜をカフェに届けるとカフェの飲み物やスイーツが提供されます。育てて、届けて、味わって。カフェを中心にあたたかな循環が生まれています。

マダムスのこれまでの経験や知識を活かしながら、ときどきみんなと情報交換をしながら愛情たっぷり育てた野菜やハーブを使った料理に笑顔が広がります。

塚田さんは言います。「マダムスは本当にパワフル! 80代とは思えないぐらい頭の回転が早くて、好奇心旺盛。なにより何十年もこの地で、それぞれが自分の畑で、自分なりのやり方で、畑仕事をしてきたからこの土地の土壌や天候のことを知っているプロフェッショナル。育てたことのない西洋野菜でも立派なものを持ち込んでくれる。」

マダムスの野菜は味が濃くて香りも良く、お客様に大好評です。」



## マダムスから学ぶ地域の力

カフェ「森の中へ」には地域の方や町外からの移住者、県外から農業体験に来た方々など多くの人が集まります。また、収穫祭などの季節のイベントも開催しています。

その中心にいるのは、**今日も畑で土に触る7人の中山マダムス**。

中山に限らず身延町には地域のために活動する人やグループがたくさんあります。自分たちの手の届く範囲で地域のために動くことが、元気なまちをつくる第一歩だと感じた、マダムスの活躍するカフェでした。



# Competition & Festival at Lake Motosu



10月5日、本栖湖で大型外来魚レイクトラウトの駆除を目的とした釣り大会が初開催されました。

本栖湖ではレイクトラウトによる食害が指摘されており、ヒメマス釣りの復活を目指そうと、身延町や富士河口湖町、本栖湖漁協等により企画されたものです。

当日は、約180人の釣り人が参加し、岸やボートから計19匹のレイクトラウトを釣り上げました。



# Lake Trout Fishing Competition Food Festival



釣った数により岸釣り部門と湖上釣り部門の各部門1〜3位に賞金やトロフィーが贈られました。

また、会場ではレイクトラウトやあけぼの大豆を使った料理を提供するキッチンカーの出店もあり、参加者はフライやフィッシュバーガー、ラザニアを味わいました。

参加者は「本栖湖での釣りは初めてだったけど楽しかった。大会を機にヒメマス復活の契機になればいいと思う。」と話していました。



10月12日 身延山

## 日蓮聖人を偲ぶ 御会式万燈行列



日蓮聖人の御入滅を偲ぶ身延山御会式万燈行列が行われました。今年は地域住民や全国から27団体が参加しました。

参加者は、日蓮聖人が亡くなった際に季節外れの桜が一斉に咲いたといわれる故事に倣い満開の桜に見立てた「万燈」を引き、太鼓や笛の音を響かせながら門内商店街を練り歩きました。見物客は華やかな行列に見入っている様子でした。

10月19日 身延町総合文化会館

## 芸能発表会を開催！



第16回身延町総合文化祭「芸能発表会」が身延町文化協会主催により開催されました。

当日は350人以上が来場し、バンドや朗読など多彩な23団体が、日頃の練習の成果を存分に披露しました。また、南部町出身の落語家 柳亭市松さんがゲストとして招かれ、落語公演が行われました。豪華景品が当たる抽選会も開催され、会場は大いに盛り上がり大きな拍手とともに幕を閉じました。

身延町に関する様々な出来事をお届け

# TOWN NEWS

観光Instagramや、みのワンのX(旧Twitter)・Facebookでも、町の情報を発信しているワン♪



Instagram X(旧Twitter) Facebook

地域の話題や情報をお寄せください  
企画政策課 広聴広報担当 ☎ 0556 - 42 - 4801



### 人のうごき

令和7年11月1日現在(前月比)



人口 9,389人 (-31)



男性 4,647人 (-12)



女性 4,742人 (-19)



世帯 4,844世帯 (-12)

10月12日～13日 相又

## ゆばの里創業祭を開催！



創立22周年を迎えた「みのぶゆばの里」で創業祭が開催されました。

会場ではゆばの販売やあけぼの大豆の枝豆の枝売り、名物のゆばちゃんコロッケの販売などが行われました。

また、恒例となっている抽選会やみのワンの登場もあり週末のゆばの里は多くの人で賑わいました。



10月31日 静川保育所

## トリックオアトリート！



静川保育所の子どもたちが、魔女や猫、おばけなどのかわいい仮装に身を包み、身延町役場本庁舎へ遊びに来てくれました。

町長と副町長に対して、トリックオアトリート！子どもたちはお菓子をもらい、嬉しそうに目を輝かせました。

なお、保育所でみのワンのハロウィン衣装を作ってくれました。みのワンも子どもたちとおそろいの衣装で嬉しそうです。

10月25日・26日 クラフトパーク

## 手作り作家が出店！富士川クラフトフェア



今年も富士川クラフトパークでクラフトフェアが開催されました。

広場には約100団体の出店があり、革や布のバッグや鉄のネームタグ、木の置物など、様々な種類のハンドメイドの商品が販売されました。

当日は小雨が降ったにも関わらず多くの人が訪れ、商品を眺めたり体験型の作品を楽しんだりと賑わいをみせました。

11月1日～9日 かみすきパーク

## 芸術の秋！文化文芸作品展



身延町文化協会の主催で「文化文芸作品展」が開催されました。施設のリニューアル後のかみすきパークでは初の開催となります。

町内の保育園児や小中学生、文化協会の各サークル等から約700点の出品がありました。会場には絵画や刺繍、生け花や俳句、工作など様々な作品が並び、訪れた人はひとつひとつの作品に見入っている様子でした。

10月31日 身延町役場

## 明治安田 町の子育て支援へ寄附



昨年度に引き続き、明治安田生命保険相互会社から、町の様々な施策に役立ててほしいと「私の地元応援募金」が贈呈されました。「私の地元応援募金」は、従業員の皆様からの募金と会社からの拠出による寄附を合わせたものです。

いただいた寄附金は、保育所等入園にむけた「入園支度金」など、子育て支援事業に活用させていただきます。



# 第7期 身延町議会議員の顔ぶれ

任期満了に伴う身延町議会議員一般選挙が令和7年10月21日に告示され、無投票となりました。任期は令和7年11月1日～令和11年10月31日までです。これからの4年間、町民の代表として活躍する12名の議員の皆さんをご紹介します。



えんどう かずひこ  
遠藤 一彦  
(無所属・中山)



もちづき しゅん  
望月 俊  
(無所属・三澤)



は が かつゆき  
羽賀 勝之  
(無所属・下山)



やました としひこ  
山下 利彦  
(無所属・飯富)



さ の のぼる  
佐野 昇  
(無所属・角打)



ふかやま こうしん  
深山 光信  
(無所属・常葉)



いちかわ つかさ  
市川 司  
(無所属・相又)



さ の ちせい  
佐野 知世  
(無所属・下部)



いとう おなみ  
伊藤 雄波  
(無所属・車田)



うへだ こうじ  
上田 孝二  
(無所属・三澤)



えんどう きみひさ  
遠藤 公久  
(無所属・身延)



いとう たつみ  
伊藤 達美  
(無所属・西嶋)

令和7年11月6日に改選後初の臨時議会が開かれ、議長・副議長・監査委員は次のとおりとなりました。

議長 : 伊藤 達美  
副議長 : 遠藤 公久  
監査委員 : 上田 孝二

※敬称略

※掲載は左上から右に議席番号順







# 紙漉き 体験de婚活

「西嶋和紙」とは身延町西嶋地区に  
伝わる伝統工芸品であり、武田信玄  
公ゆかりの和紙として、約四五〇年  
の歴史を誇ります。

12/13 土

12:30～15:50  
受付12:00～

## 【スケジュール】

- 12:00 受付
- 12:30 事前説明
- 13:05 自己紹介～いいねチェック
- 14:00 体験&グループトーク
- 15:20 好印象チェック
- 15:40 アンケート&インフォメーション
- 15:50 解散

対 象 20代後半～40代前半

定 員 男女各10名

参加費 男性1,500円  
女性 500円

会 場 道の駅にしじま  
和紙の里かみすきパーク  
住所 身延町西嶋345

締 切 2025年12月7日(日)

ご家族・ご友人にも  
お勧めください！

【申し込み方法】右記QRコードまたはメールで申込みをしてください。  
メールで申し込みの際は以下の内容をご記入ください。

- ①件名 「紙漉きde婚活」
- ②お名前
- ③お住まいの市町村
- ④携帯電話番号
- ⑤メールアドレス
- ⑥勤務先の市町村



【運営・問い合わせ先】 山梨恋活コミュニティ

電 話：090-4597-9915

メール wincere2013@gmail.com

※本イベントは身延町役場企画政策課を含む各市町合同での開催となります。  
開催に係るすべての業務を「山梨恋活コミュニティ」へ委託しております。

【主催】身延町・早川町・富士川町・市川三郷町・南部町



## 身延町役場職員募集採用試験

身延町役場では、令和8年4月1日採用の役場職員を次のとおり募集します。

募集職種	人数	資格
土木職Ⅰ	若干名	<ul style="list-style-type: none"> <li>平成2年4月2日から平成16年4月1日までに生まれた者</li> <li>大学を卒業した者、卒業見込みの者及び同程度の学力を有する者で、土木分野の科目を履修した者</li> </ul>
土木職Ⅱ		<ul style="list-style-type: none"> <li>平成2年4月2日から平成20年4月1日までに生まれた者</li> <li>高校を卒業した者、卒業見込みの者及び同程度の学力を有する者で、土木分野の科目を履修した者</li> </ul>
保健師職		<ul style="list-style-type: none"> <li>平成2年4月2日から平成16年4月1日までに生まれた者</li> <li>保健師の資格がある者又は令和8年3月末までに保健師の資格を取得見込みの者</li> </ul>
社会福祉士職		<ul style="list-style-type: none"> <li>平成2年4月2日から平成16年4月1日までに生まれた者</li> <li>社会福祉士の資格がある者又は令和8年3月末までに社会福祉士の資格を取得見込みの者</li> </ul>

### ■試験の期日・場所

第一次試験 令和8年1月25日（日）身延町役場本庁舎

第二次試験 令和8年2月16日（月）身延町役場本庁舎

### ■受付期間

令和7年12月3日（水）～12月19日（金）

※申込方法など詳しくは身延町のホームページをご覧ください。

### ■問い合わせ先

身延町役場 総務課  
☎ 0556-42-4800

## 峡南衛生組合職員募集採用試験

峡南衛生組合では、令和8年4月1日採用の職員を次のとおり募集します。

募集職種	人数	業務内容	資格
行政職	1名	一般事務	<ul style="list-style-type: none"> <li>平成12年4月2日から平成20年4月1日までに生まれた者</li> <li>高校を卒業した者及び卒業見込みの者並びに同程度の学力を有する者で、普通自動車免許を所持している者</li> <li>峡南衛生組合構成町に在住者又は採用後峡南衛生組合構成町に在住できる者</li> </ul>

### ■試験の期日・場所・内容

第一次試験 令和8年1月25日（日）峡南衛生組合【教養試験、事務適正検査、性格特性検査】

第二次試験 令和8年2月16日（月）峡南衛生組合【論述試験、口述試験】

### ■受付期間

令和7年12月3日（水）～12月19日（金）

※履歴書を募集期間内に峡南衛生組合へ提出してください。

窓口での受付は午前8時30分～午後4時30分

（土、日、祝日を除く）

郵送の場合は、12月19日（金）必着

### ■申込み及び問い合わせ先

峡南衛生組合 総務課  
☎ 0556-42-2207  
山梨県身延町下田原 2548 番地





## 児童館・子育て支援センター

# すくすく子育て広場

身延町の児童館や子育て支援センターで行っているイベントの様子をお伝えします。  
子どもを持つ保護者の皆様の交流の場、相談できる場所としてお気軽にご利用ください。

### 身延児童館

▼4月・5月生まれの乳児が児童館デビューしました。1つのベッドに2人で寝て見つめ合う姿は、なんと可愛らしいことか。この子達の未来に幸あれ！

▼敬老の日を前に、生きがい広場のお年寄りのところに子ども達とささやかなプレゼントを持って訪問し、ボール遊びをして楽しいひとときを過ごしました。おじいちゃん、おばあちゃんの良い笑顔も見られてよかったです。

### 地域子育て支援センター ぬくぬく

▼梅原由紀先生にご指導いただき、パラコードでハンドストラップ作りに挑戦しました。色とりどりの組み合わせで仕上がったストラップはとても素敵で、携帯やマグカップなどにも付けられるため、お母さんたちにも大好評でした。

▼ぬくぬく出張ひろばでは、紙コップとビニール手袋を使って「とべとべにわとり」を作りました。ストローから息を吹き込むと、ニワトリがぴよこんと飛び出して、大人も子どもも大喜び！ぜひ気軽に遊びに来てくださいね。



ぬくぬくひろば「マクラメ」



身延児童館「ニューフェイス」



ぬくぬくひろば「とべとべにわとり」



身延児童館「生きがい広場訪問」

### 地域子育て支援センター ぬくぬく

- 開館日 : 月～金曜日
- 開館時間 : 午前9時～午後3時
- 対象者 : 0歳～5歳とその保護者
- 連絡先 : 0556-62-2541  
(保育園共通)
- 場所 : 身延町大野 839-3  
(大野山保育園内)

Instagramはコチラ



### 地域子育て支援センター ぬくぬく 出張ひろば

- 開館日 : 火曜日
- 開館時間 : 午前9時～午後2時
- 対象者 : どなたでも利用可能
- 連絡先 : 0556-62-2541
- 場所 : 身延町飯富 2309-200  
セルバみのぶ店

### 身延児童館

- 開館日 : 月～土曜日
- 開館時間 : 午前9時～午後5時
- 対象者 : 0歳～18歳とその保護者
- 連絡先 : 0556-62-3880  
(身延学童共通)





## ■ 問い合わせ先

身延町地域包括支援センター  
(中富すこやかセンター内)  
福祉保健課 在宅支援担当  
☎ 0556-20-4611

## 楽しく認知症予防に取り組んでいます ～健康マージャン教室の様子から～



全国的にも広がりつつある「健康マージャン」は、年代や性別を問わず参加でき、認知症予防の一つとしても効果があるといわれています。

身延町でも春と秋にそれぞれ5回の教室を開催しました。参加者は60～80代と幅広く「初めてマージャンを触った」という方がほとんどでした。マージャン指導は、身延健康麻雀倶楽部の皆さんにお願いし、丁寧に教えていただきました。初めて聞くマージャン用語も多く、覚えるのは大変でしたが人とやり取りをしながら笑顔の絶えない教室となりました。

身延町は高齢化率が県内でも一番高い町です。認知機能低下が進み、自宅で暮らせなくなってしまうたり、家族の世話が必要になる方が多くみられます。一人一人が元気で過ごせるよう、人との交流や脳を鍛える活動を生活に取り入れましょう。



### 認知症予防の生活のヒント



- ① 体を積極的に動かす。
- ② 青背の魚や緑黄色野菜を食べる機会を増やし、よく噛んで、水分補給もしっかりする。
- ③ 昼食後に30分程度の短い昼寝をする。
- ④ 規則正しい生活を送る。
- ⑤ 脳を鍛える活動に取り組む。  
(健康マージャンや囲碁や将棋などのゲーム、園芸や野菜作り、日記をつける、人と会う、デイサービスや百歳体操、ボランティア活動に参加する等、楽しみながらできる活動を！)



電話相談は、顔を合わせることも名前を知らせる必要もありません

### 認知症のことで困ったら電話相談！

悩みや辛さを一人で抱え込まないで、まずは私たち相談員に話してみませんか？

相談員の担当は、月・水曜日が認知症介護経験者、火・木・金曜日は専門職です。

相談は無料(通話料のみ)、秘密は厳守します。安心してご相談ください。

■もしかしら家族が認知症かも…。

■お財布を盗んだと言われて…つらい。

■同じ悩みをもつ仲間同士の交流会に参加してみたい。

認知症のこと、介護のこと、なんでも聴かせてください。



山梨県認知症コールセンター（若年性認知症対応可）

055-254-7711 開設日 月～金 午後1時から5時迄

土曜日・日曜日・祝日・年末年始（12月29日～1月3日）はお休みです

本事業は、公益社団法人認知症の人と家族の会山梨県支部が、山梨県から委託を受けて実施しています。



### 認知症サポーター養成講座

#### ★受講希望者募集中★

認知症を身近に考え、症状や対応と一緒に学び考えます。また学びを通じて、認知症の理解を深める方を増やし、住みやすい地域を目指します。

お住いの地域の公民館や広場、お店、企業など、要望に応じて出向いて開催しますので興味のある方、団体はぜひご連絡ください！



## 【「見守り」と「気づき」で

## 高齢者の被害を防ごう！

## ― 見守りと気づきのポイント ―

## ＜居室・居室の様子＞

- 不審な契約書や請求書、宅配業者からの不在通知などはないか
  - 不審な健康食品、魚介類などはないか
  - 新品の布団など、同じような商品が大量にないか
  - 屋根や外壁などに不審な工事の形跡がみられないか
  - 複数社から配達された新聞や景品類はないか
  - 居室が不自然に散らかっていないか
  - 不審な業者が出入りしている形跡はないか
- ＜本人の言動や態度など＞
- 不審な電話やメールのやり取りなどはないか
  - お金に困っている様子はないか
  - 預金通帳などに不審な出金の記録はないか
  - 何を買ったか覚えていないなど、判断能力に不安はないか
  - 元気がないなど困った様子はないか



## 一言助言

- 「知らない電話には出ない」「その場で契約せず家族や周囲に相談する」など対応策も伝えましょう。地域の見守り活動や留守番電話機能なども活用しましょう。
- 家族や地域包括支援センターの職員など周囲の方からでも相談できます。
- 困ったとき、心配なときは、消費者ホットライン「局番なし 188」にご相談ください。

身延町では「消費生活相談窓口」を開設しています。消費者契約や取引に関するトラブル、多重債務等分らないことや不安なことがあります。お気軽にご相談ください。相談は、「消費生活相談員」の国家資格を取得した相談員が受け付けます。ご相談いただいた内容が、外部に漏れることは一切ありません。

## ■ 問い合わせ先

※観光課消費生活相談窓口（月・水・金）

受付時間：午前9時～午後4時

☎0556（62）1116

※消費者ホットライン（月～日）

☎188（局番なし）

令和8年3月31日まで



## 令和7年度 带状疱疹 予防接種の助成

たいじょうほうしん

問 福祉保健課 健康増進担当

☎0556-20-4611

## 带状疱疹予防接種について

対象の方には、令和7年4月に「接種券兼予診票」を郵送しております。まだ接種していない方で希望される場合は、必ず期限内に接種してください。

## 助成の対象者

※年度末年齢

65歳	昭和35年4月2日～昭和36年4月1日生まれ
70歳	昭和30年4月2日～昭和31年4月1日生まれ
75歳	昭和25年4月2日～昭和26年4月1日生まれ
80歳	昭和20年4月2日～昭和21年4月1日生まれ
85歳	昭和15年4月2日～昭和16年4月1日生まれ
90歳	昭和10年4月2日～昭和11年4月1日生まれ
95歳	昭和5年4月2日～昭和6年4月1日生まれ
100歳以上	大正14年4月2日以前生まれ

※上記の方は令和7年度のみ助成対象となります。

※60～64歳の方で、ヒト免疫不全ウイルスによる免疫の機能の障害があり日常生活がほとんど不可能な方は健康増進担当までお問い合わせください。

## 助成の金額等

ワクチンの種類	接種回数	助成金額	接種方法
生ワクチン	1回接種	4,400円	皮下注射
組換えワクチン	2回接種	11,000円 × 2回	筋肉内注射

※接種できるワクチンについては、生ワクチンか組換えワクチンのどちらかになります。

※組換えワクチンを希望する方は1回目の接種から標準的には2カ月以上の間隔をおいて2回目の接種となります。2回目の接種が助成期間内の令和8年3月31日までに接種できるよう注意してください。期間外は全額自己負担となります。

※助成金額の超過分は自己負担になります。







国保だより

## 医療費通知の郵送回数の変更について

問

町民課 保険年金担当

☎ 0556-42-4804

令和7年度は、医療費通知（医療費のお知らせ）が**年2回の郵送に変更**となります。  
この医療費通知は、医療費控除の申告手続きの際に添付書類として使用することができます。  
※令和6年度までは概ね2か月に1回の郵送でした。

## 医療費通知（医療費のお知らせ）発送スケジュール（予定含む）

医療費通知の発送月	記載されている診療月
令和8年1月下旬～2月上旬	令和7年1月～令和7年10月
令和8年2月下旬	令和7年11月・12月

## お知らせ

- ・医療費通知は世帯主宛に普通郵便にて発送する予定です。
- ・医療費通知が複数枚発行される世帯には、封筒に入れて発送する予定です。
- ・再発行はできませんので、紛失にご注意ください。
- ・医療費控除の申告に関しては、税務課（☎ 0556-42-4803）までお問い合わせください。

## 入院時の制度です



国保だより

## 医療費の一部負担金の減免や猶予制度

問

町民課 保険年金担当

☎ 0556-42-4804

国民健康保険に加入する世帯が、生活が困窮し、入院時の医療費の支払いが困難になった場合、申請により一部負担金（病院などの窓口で支払う金額）を減免や徴収猶予する制度があります。詳しくは町民課保険年金担当までお問い合わせください。

## 減免等の対象になる理由

- 震災、風水害、火災その他これらに類する災害により死亡し、精神若しくは身体に著しい障害を受け、又は資産に重大な損害を受けたとき
- 干ばつ、冷害、凍霜雪害等による農作物の不作、不漁その他これらに類する理由により収入が著しく減少したとき
- 事業又は業務の休廃止、失業等により収入が著しく減少したとき

## 減免等を受けることが出来る方（次の全てに該当する世帯）

- ① 入院療養が必要と診断された被保険者がいる場合
- ② 資産等の活用を図ってもなお、一部負担金の支払いが困難な場合
- ③ 預貯金の額が、基準生活費（生活保護基準）の3か月分以下の場合

## 減免等の期間

減免：3か月以内

徴収猶予：6か月以内

※申請のあった月から起算







後期高齢だより

「医療費のお知らせ」の郵送について



町民課 保険年金担当 山梨県後期高齢者医療広域連合

☎ 0556-42-4804 ☎ 055-236-5671

後期高齢者（75歳以上の方）に係る医療費のお知らせを令和8年1月下旬に郵送します。  
なお、配達は令和8年2月上旬までに順次配達となります。

## 記載される診療月

## 令和6年12月～令和7年11月分

※医療費控除の申告に使用する際の利便性を向上させるために、  
令和7年1月～11月の自己負担額の合計等が記載されています。

■郵送方式：封書にて発送（普通郵便）



封筒イメージ

## 重要です！

令和7年12月診療分は今回郵送する医療費のお知らせには掲載されず、1年後の  
令和9年1月末に郵送する医療費のお知らせに掲載されます。

その為、医療費控除の申告手続きを行う場合は、令和7年12月診療分は領収書が  
必要となりますので、必ず保管をしてください。

納め忘れはありませんか？



年金だより

国民年金保険料は控除の対象です



町民課 保険年金担当 電王年金事務所

☎ 0556-42-4804

☎ 055-278-1100

国民年金保険料は社会保険料控除としてその年の課税所得から控除されます。

## 控除対象期間及び対象

■令和7年中（令和7年1月1日から令和7年12月31日）  
に納められた保険料の全額

※過年度分の保険料や追納された保険料も控除の対象になります。

■ご家族（配偶者やお子様等）の国民年金保険料を支払って  
いる場合は、その保険料についても控除の対象



## 社会保険料控除の方法

■年末調整や確定申告の際に「社会保険料（国民年金保険料）控除証明書」（または領収書）を添付

国民年金保険料に納め忘れがある場合は、納付書を利用して金融機関、郵便局、コンビニエンスストア  
から納付可能です。

※コンビニエンスストアで納付する場合は、証明書発行までに時間がかかる場合があります。

国民年金制度は、万が一の時にも心強い味方となる制度です。保険料はキチンと納めましょう！

## 12月の年金相談会はこちら

開催日	時 間	場 所	内 容
12月18日（木）	午前10時～午後4時	中富総合会館	社会保険労務士による年金相談会





## 本格的な寒さの前に、水道凍結防止対策はお早めに！

### 凍結防止のために

- ・凍結しやすいところは、保護・保温しましょう。
- ・電気による保温のコードを巻く。
- ・厚みのあるしっかりした保温材を巻き、場所によっては二重に保護する。
- ・水抜き栓がついているところは、必ず水抜きをする。
- ・水を使っていない深夜帯などは、少量の水を出しておくことも効果的。



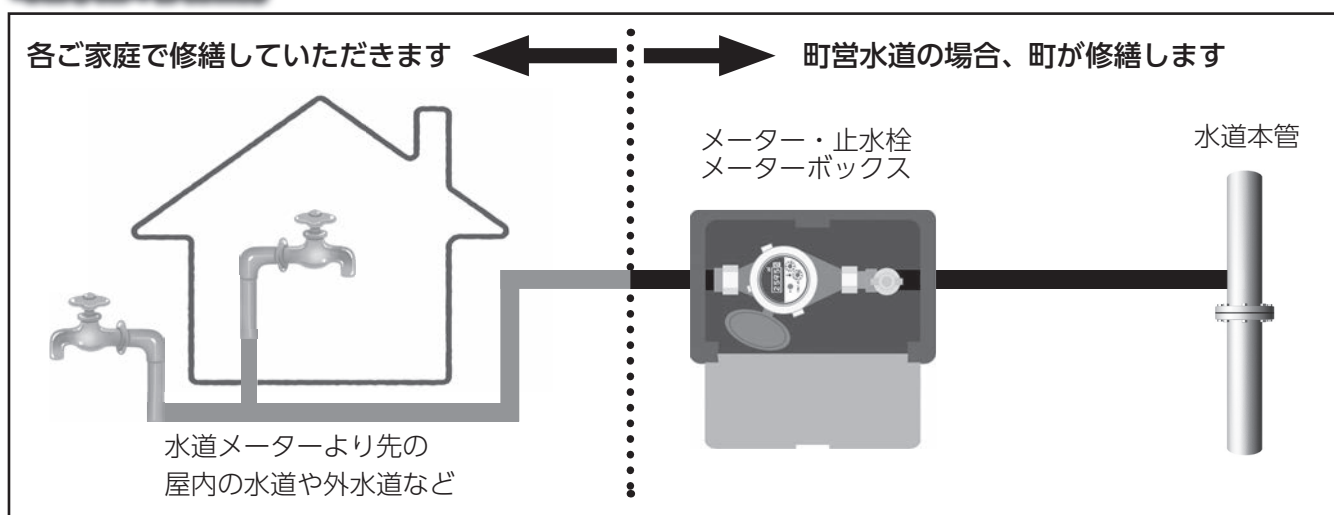
### 凍結したら

- ・タオルや布をかぶせ、ぬるま湯をゆっくりとまんべんなくかけ、気長に解氷してください。
- ・凍ってしまったら、応急処置をして至急、水道工事業者に連絡してください。

### 漏水の応急手当

- ・メーターボックス内の止水栓を右にいっぱい回して、水を止める。
- ・水道管が破裂して水が飛び散っているときは、破裂している箇所にタオル等をテープで固定し、水の飛散を一時防止する。
- ・指定給水装置工事業者に修理を依頼する。

### 町営水道の修繕区分



## 口座振替 をオススメしています！

上下水道使用料のお支払いは納め忘れのない口座振替をオススメしています。口座振替でのお支払いを希望の際は、「預金口座振替依頼書」を、金融機関へ直接ご提出ください。

用紙は町内の金融機関及び役場窓口にございます。様式の郵送をご希望の場合は上下水道課までご連絡ください。

### 対象金融機関

- 山梨中央銀行
- 山梨信用金庫
- 山梨みらい農業協同組合
- 山梨県民信用組合
- ゆうちょ銀行





## 農地の草刈り等 適正な管理を！



産業課 農林担当

☎ 0556-42-4805

### 農地の適正管理に関するお願い

身延町内の農地において、草に覆われた耕作放棄地が見受けられ、地域営農上の大きな問題となっています。こうした耕作放棄地を放っておくと、**雑草・雑木の繁茂による病虫害の発生や、有害鳥獣のすみか**となり、**周辺住民の生活や農地に悪影響を及ぼす**こととなります。また、町内教育施設付近でこのような事が発生すると、**通学する生徒や児童にとっても大変危険**です。

これから本格的な冬に向けて、草木も枯れ、火災が発生しやすくなります。土地管理者の方々は大変なご苦勞をされているかと思いますが、**定期的な草刈り**をするなど**適正な管理**をお願いします。

草刈りなどご自身での管理が困難な場合は、峡南広域シルバー人材センターでも草刈りを実施していますので、産業課農林担当までお問い合わせください。



火災が増加する時期です



## 林野火災にご注意を！



峡南広域行政組合消防本部

### 火災予防条例改正に伴う峡南消防本部からのお知らせ

#### 林野火災注意報・警報について

令和8年1月1日から、林野火災予防を目的に火災予防条例が改正され、気象状況が林野火災の予防上注意を要すると認められるときは、林野火災注意報又は林野火災警報が発令され、林野周辺の区域において火の使用制限が課されます。【野焼き、火入れ、焚火】等の行為をする際は注意が必要です。

火の使用制限については、林野火災注意報発令時は努力義務、林野火災警報時は義務となり、警報発令時に、**「火の使用の制限」に違反した者に対して30万円以下の罰金又は拘留に処する**ことが消防法で定められています。

人命、財産及び貴重な森林資源を守るため、林野火災が発生しないよう火の取扱いには十分注意していただき、林野火災予防にご協力をお願いいたします。

#### 林野火災を防ぐために

- ・ 枯れ草等のある火災が起こりやすい場所ではたき火をしない
- ・ たき火等火気の使用後、その場所を離れるときは完全に消化する
- ・ 強風時及び乾燥時には、たき火、火入れはしない
- ・ たばこは、指定された場所で喫煙し、吸い殻は必ず消すと共に、投げ捨てしない

問い合わせ先：峡南広域行政組合消防本部

警防課（平日）☎ 055-272-7612

予防課（平日）☎ 055-272-7613

通信指令課（夜間・土日・祝日）

☎ 055-272-1919

※詳細はQRコードからHPをご覧ください







## 【12月・年末年始の休館日】

- 身延図書館 1日・8日・15日・22日(月)  
28日～1月5日(年末年始休館)
- 中富図書室 毎週水曜日  
28日～1月3日(年末年始休館)
- 下部図書室 毎週土・日曜日  
27日～1月4日(年末年始休館)

## イベント 12月の図書館イベント！

クリスマスにちなんだイベントが盛りだくさん！  
みなさまの申し込みをお待ちしています。

## ■わくわくおはなし会

日時 12月14日(日) 10:30～11:30  
会場 身延町総合文化会館 ホワイエ  
内容 「図書館でひと足早いクリスマス」  
対象 3歳～小学校3年生くらいまで  
定員 15組程度(要申込)



## ■ちいさなちいさなおはなし会

- ①日時 12月9日(火) 11:00～11:30  
会場 身延町総合文化会館 ホワイエ  
内容 絵本の読み聞かせ&ミニ工作  
「かんたんクリスマスポップアップカード」
- ②日時 12月23日(火) 11:00～11:30  
会場 身延町総合文化会館 和室  
内容 中先生のうたのおはなし会&  
クリスマススペシャル  
いずれも 対象 乳幼児と保護者  
定員 10名程度(要申込・参加無料)

## ■年末年始休館について

上記のとおり、町内の図書館・図書室は年末年始を休館とさせていただきます。

この間の本の返却は施設入り口の青いブックポストに入れてください。また他館から借り受けた資料、CD・DVD等の視聴覚資料は、開館後に直接カウンターまでお持ちください。

本年もご利用いただきありがとうございました。2026年には、身延町立図書館は30周年を迎えます。これまで以上に、みなさまの生活のよりどころとなるよう職員一同努めてまいります。



## ■中富図書室より 今月のおすすめ図書をご紹介します

年末年始の準備に役立つ本を揃えて、忙しいあなたを応援します。



- ・『しめ飾り 造形とその技法』  
鈴木安一郎 他  
(誠文堂新光社)(大月書店)
- ・『やみつき掃除術』  
お掃除職人 きよきよ  
(S Bクリエイティブ)
- ・『我が家のおせち決定版』  
有元 葉子(童心社)

※ん 湯之奥金山博物館だより  
**金 っ て い い よ ね**

金山博物館の

お正月



1月2日(金)から通常開館いたします！(午前9時～午後5時 ※最終受付は午後4時30分) 博物館のお正月は楽しい・嬉しい企画が盛りだくさん。新年のスタートを一緒に明るく楽しく過ごしましょう！

## ▶入館先着 100 人限定！干支根付プレゼント！

来年の干支「午」モチーフの根付を付けて運氣アップ！？金・白・ピンク・水色のカラーからお選びいただけます。※お一人様ひとつまで

## ▶新年お年玉たまごくじ

毎年恒例のお楽しみ、チケットご購入の小学生以下のお子様限定！思わず大人もほしくなるような豪華景品をご用意。くじを引いて新年の運試しをしてみよう。

## ▶年に1度のスペシャル缶！福缶 2026 ※限定 100 缶、なくなり次第終了

自宅でも砂金採りができる売店商品「ビックリ！砂金缶」のお正月 ver.「福缶 2026」を発売！新年をお祝いする縁起物がぎゅっとつまった逸品です。



## 12月&amp;年末年始の休館日

3日、10日、17日、24日、26日～令和8年1月1日  
開館時間：午前9時から午後5時 ※最終受付は午後4時30分まで



湯之奥金山博物館  
☎ 0556-36-0015





# 新しい民生委員・児童委員をご紹介します！

民生委員・児童委員は、地域社会（担当地域）を基盤として、社会奉仕の精神をもって住民からの相談に応じたり、住民がその人らしい自立した生活ができるように支援を行ったりと、誰もが安心して暮らすことのできる地域社会づくりを目指して活動しています。

民生委員は、民生委員法によって設置することが定められ、児童委員は、児童福祉法によって民生委員が兼ねることとされています。また、児童委員の中に、児童福祉を専門に担当する主任児童委員を置くこととされています。

このたび令和7年12月1日付けで、新たに次の方々が民生委員・児童委員として厚生労働大臣から委嘱されました。任期は、令和10年11月30日までの3年間です。

下部地区		
担当地域		氏名
下部	清澤	竹ノ内 強
	大炊平	伊藤 稔
	岩欠	古屋 和久
	杉山	石井 正恩
	北川	丸畑 生松 義彦
		長塩、北川 串松 文雄
	市之瀬	櫻田 厚子
	常葉	山口、五条、境畑 小林 昭信
		東、宮ノ平 依田 茂
		昭和、酒屋中島 渡邊 正美
		日向 柴原三枝子
		杉ノ木、出口、竹ノ島 佐野 千恵
	上之平	遠藤 孝子
	波高島	佐野 関子
	下部	4・5組 旭 藤子
		2・3組 笹本 恵
		1組、湯之奥 佐野由貴美
	三澤	1・2・9組 深澤 仁司
		3・4・10組 上田 元久
		8・11組 小林 誠佳
		車田 二宮 寛美
久那土	切房木	赤池 公雄
	道	村重 弘美
	水船、芝草	小林 資一
	樋田、熊沢	大竹佐奈美
	上田原	佐野 隆
	古関	上平、参宮司、馬場、松葉、下組の川右岸 渡邊 道代
		丸畑、宮ノ平、下組の川左岸 春澤 政志
	古関	釜額 赤池佐智子
		中ノ倉 渡邊 将樹
	根子	1・2・3組、瀬戸 小林 香織
		4・5・6組、折八 赤池 幸
	大磯小磯	内藤 三男
	主任児童委員	今村 文子

中富地区		
担当地域		氏名
西嶋	上一、上二	笠井 元恵
	河原町、揚檜	佐野 初子
	岡	佐野 厚仁
	西	長田 里美
	宮下	笠井 美鈴
	下	藤澤 栄紀
大須成	上大塩	渡辺 治美
	下大塩	佐藤まさへ
	平須	神宮寺七三
静川	久成、堂平、縦	齋藤 博恵
	手打沢	深沢三保子
	寺沢、日向南沢	渡辺 勝
	切石	望月 哲郎
	夜子沢	川口 一美
曙	下田原	若林 毅文
	矢細工	佐野 勝也
	中山	樋川恵美子
原	遅沢	望月 茂喜
	八日市場、大子山	山下 一雄
	伊沼	望月 候
	飯富	土橋 好子
		佐野 弥生
	宮木	中野 一人
	主任児童委員	秋山かすみ



身延地区		
担当地域		氏名
下山	小原島、栗倉	望月 万子
	上沢	上田 本幸
	大庭	石川 浩一
	竹下、大工町	望月 誠
	仲町	佐野由紀子
	新町、山額	木内 正美
身延	荒町、杉山	天野 秀雄
	波木井1・2	藤田智恵美
	波木井3	伊藤 則子
	塩沢	市川 雅也
	東谷、西谷、清住町	内野 光智
	上町、仲町	望月 庸光
	橘町	大瀧 俊秀
	元町	麻野 琢也
	梅平1	遠藤 京子
	梅平2	眞保 諭
豊岡	大野	片田 順子
	小田船原	山本加奈江
	門野	佐野 和美
	大城	望月 深雪
	相又	千頭和 勝
	横光	佐野 廣子
大河内	清子	若尾 毅
	八木沢	穴山 清
	帯金	松永 健司
	塩之沢、椿草里、大埜	長澤 真二
	丸滝	佐野 美樹
	角打、大崩	入澤 貞子
	角打	望月千鶴子
	和田	望月 巖
	上大島	若林 清美
	下大島	山内 寛久
	主任児童委員	塩津 弥生

※敬称略

■ 問い合わせ先  
福祉保健課 福祉担当  
(中富すこやかセンター内)  
☎ 0556-20-4611





## お知らせ

# **鰺沢税務署からの お知らせ**

税務署では電子申告を推奨しています。申告書等の作成には、ご自身のスマホとマイナンバーカードのほかマイナンバーカードの2種類のパスワード

①利用者証明用電子証明書  
(数字4桁)

②署名用電子証明書  
(英数字6～16文字)

が必要です。来署される際は必ずご準備ください。

※パスワードが不明な場合、再設定のうえ、来署いただくようお願いいたします。

## **問い合わせ先**

鰺沢税務署 個人課税部門

☎0556・22・3191  
(音声ガイダンス2を選択)

## **12月3日から9日は 障害者週間です**

障害者基本法では、障害者

## INFORMATION

の福祉に関する関心と理解を深めるとともに、障害者が社会、経済、文化その他あらゆる分野の活動に参加することを促進するため、障害者週間を設けています。

共生社会の実現に向け、今後ともより一層のご協力をお願いいたします。

## **問い合わせ先**

役場 福祉保健課 福祉担当  
☎0556・20・4611

## **心身障害者自動車燃料費 助成金請求書の受付**

下記日程・会場にて心身障害者自動車燃料費助成金請求書の受付を行います。

請求に必要な書類は、中富すこやかセンター、各支所、各出張所等の窓口にあります。また、峡南保健福祉事務所のホームページからダウンロードすることが出来ます。

## **受付期間**

令和7年12月15日(月)から令和8年2月6日(金)まで  
持参の場合、受付時間は、午前9時から午後5時(正午から午後1時を除く)です。事

前予約をお願いします。郵送の場合2月6日(金)の消印有効です。

## **受付及び請求書送付先**

〒400・0601  
南巨摩郡富士川町鰺沢  
771・2

南巨摩合同庁舎1階

山梨県峡南保健福祉事務所  
福祉課 福祉担当

## **お問い合わせ先**

☎0556・22・8145  
FAX 0556・22・8147  
✉kn-hoken@pref.  
yamashiro.lg.jp

## **狂犬病予防注射**

狂犬病予防法により、飼い犬の所有者には飼い犬の登録(1頭につき1回)と狂犬病予防注射(年1回)を受けさせることが義務付けられています。動物病院で狂犬病予防注射を行った場合は「注射済証」が発行されますので、注射済証を役場窓口へ提出し「注射済票」の交付(1回550円)を受けてください。

## **受付窓口**

・中富浄化センター  
・身延支所  
・下部支所  
・古閑出張所  
・久那土出張所  
※注射済票の交付は役場本庁

舎では受け付けていません。

## **問い合わせ先**

役場 環境課 環境衛生担当  
☎0556・42・4814

## **令和7年12月末で 収入証紙を廃止します**

県では12月をもって「山梨県収入証紙」を廃止し、販売を終了します。また、廃止に伴い令和8年4月以降「収入証紙」は使用できなくなりま

すのでご注意ください。

収入証紙の販売終了後、令和8年1月からは、クレジットカード払い、各種キャッシュレス決済、現金など、新しい手数料納付方法を導入します。

## **山梨県収入証紙とは**

現金の代わりに申請書などに貼り付け、手数料を収めるものです。身近なところでは、高校などの入学願書やパスポート申請などに使われています。

※国の「収入印紙」とは異なりますのでご注意ください(収入印紙は継続されます)。

※詳しくは、山梨県ホームページをご覧ください。

## **問い合わせ先**

山梨県会計課  
☎055・223・1308

# 有料広告

## **うちの子「結婚」しないのかしら?**

独身のお子様の結婚相談承ります



お子様の結婚に関するお悩み、プロの仲人がお答えします。

まずはお気軽に仲人にご相談下さい

☎055-288-1038

結婚相談所ムスベル

## **社会人向け講座開催**

『介護福祉士実務者研修』スクーリングは7日間のみです。PC・タブレット等を使った通信教育で、誰でも受講できます。次の講座は高校卒業以上の方が対象です。 ※講座は全て有料。

『手話入門講座』『日蓮学入門講座』『仏教学入門講座』

『地域福祉コーディネーター』『介護入門講座』

『法華経入門講座』『仏教実践入門講座』

『仏像芸術』『仏像彫刻』『仏画』入門講座



問 身延山大学介護福祉士実務者学校 担当：松木  
☎：0556-62-6080 e-mail:kaigo@min.ac.jp



令和7年10月1日～31日までの受付（敬称略・順不同）

※本人・ご家族の申し出があったものを掲載しています。  
※字体は新字を使用する場合があります。

## 寄 附 ありがとうございます

## — 身 延 町 へ —

金 10,000 円 みろく整体院 (飯 富)  
 金 10,000 円 株式会社スギヤマ (飯 富)

※紙面の都合により町外寄附者は町 HP において公表しています。

## — 社会福祉協議会へ —

金 38,000 円 匿名  
 金 10,000 円 匿名 (三 澤)  
 金 10,000 円 若林 栄 (下田原)  
 金 10,000 円 ギフトショップかさい (西 嶋)

## 婚 姻 末永くお幸せに

夫 妻 (地 区)  
 望月 公祐 天野 ひかり (飯 富)

## お悔やみ ご冥福をお祈りします

氏 名	(年 齢)	届出人	(地 区)
熊谷 一光	103 歳	熊谷 俊廣	(大 島)
諏訪 昇市	82 歳	諏訪よしこ	(梅 平)
大原 節子	96 歳	仲田千代美	(上田原)
笠井とみ江	93 歳	笠井 静一	(大 塩)
二宮 一男	75 歳	望月 貞子	(車 田)
小林 旭雄	95 歳	小林 一雄	(常 葉)
上田 清	89 歳	鈴木 一昌	(三 澤)
金川 剛	82 歳	金川 佑子	(常 葉)
渡辺 武利	89 歳	渡辺 文利	(切 石)
伊藤しょうご	95 歳	伊藤 克之	(大炊平)
伊藤 富江	96 歳	伊藤 勝	(中ノ倉)
遠藤 繼江	91 歳	遠藤 武	(清 子)
佐野 孟	98 歳	佐野 政人	(角 打)
芦澤津恵子	96 歳	芦澤 正彦	(下八木沢)
鈴木 公規	90 歳	鈴木 利規	(帯 金)
遠藤 斌	80 歳	遠藤キミエ	(上之平)



**クマ檻及びイノシシ檻の寄附について**

今年は全国的にクマが多く目撃されていて、身延町でも例年以上に目撃情報が寄せられています。また、イノシシ等による農作物の被害が出ています。このような状況から、鳥獣害対策に役立てて欲しいと、下山の佐藤栄司さん(写真左)から、クマ檻とイノシシ檻の寄附をいただきました。

今後の鳥獣害対策に活用させていただきます。

## 《入札結果を公表します》

— 入札日 令和7年10月16日 —

件 名	場 所	請 負 業 者	落札金額 (円) (消費税抜)	落札率 (%)
相又団地外装改修工事	相 又	井口工業株式会社	99,660,000	99.8

— 入札日 令和7年10月29日 —

件 名	場 所	請 負 業 者	落札金額 (円) (消費税抜)	落札率 (%)
身延町立小学校幹線ネットワーク機器更改リース	—	東京コンピュータサービス(株) 甲府支店	(月額) 38,300	72.3
身延町消防団背負い式消火水の購入	—	身延総合設備(株)	2,304,000	89.2
町道八日市場市街8号線道路改良工事	八日市場	(株)富士建設所	12,000,000	99.1
町道大崩線道路災害復旧工事	丸 滝	(有)松永建設	5,170,000	94.5
林道三石山線法面改良工事	大 島	匠建設工業(株)	4,500,000	97.2



10月18日 開催  
フォトレポート  
五感でたのしむ秋色市場  
みのぶフェス

